



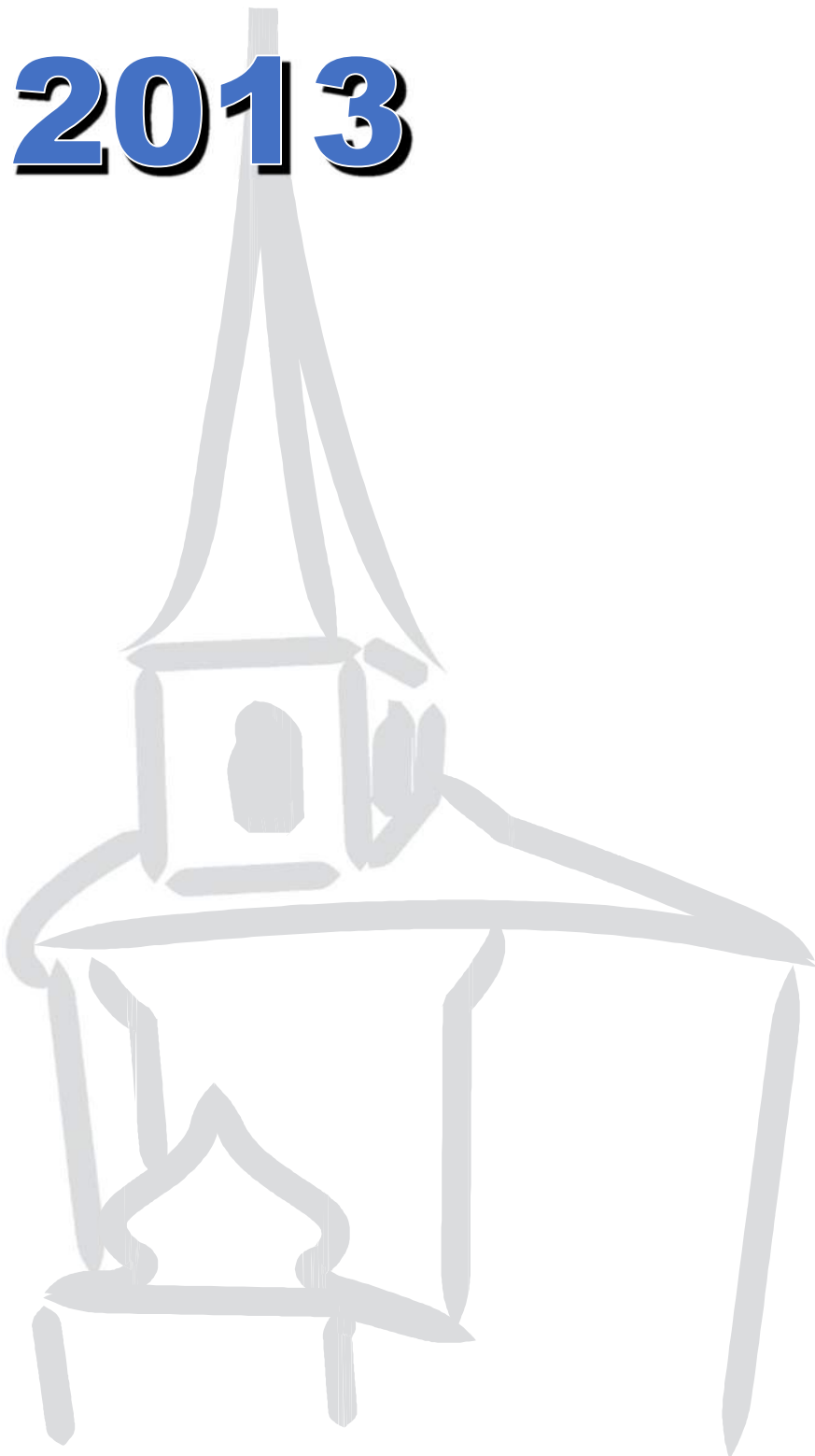
DOMOV PRO SENIORY POD SKALKOU
Skalecké náměstí 500, 252 10 Mníšek pod Brdy
www.dsmnisekpodbrdy.cz

Výroční zpráva

2013



IČO: 47002654
Tel.: 318 591 381
Fax.: 318 592 792
e-mail: info@dsmnisekpodbrdy.cz



Obsah

Úvodní slovo ředitele	3
Základní údaje a kontakty	5
Veřejný závazek	6
Poslání.....	6
Cíle	6
Cílová skupina	7
Službu neposkytujeme	7
Zásady poskytovaných služeb	8
Základní činnosti zajišťované v Domově.....	9
Popis realizace služby	12
Personální zajištění od 01.04.2013	14
Organizační schéma od 01.04.2013	15
Přehled počtu uživatelů za rok 2013.....	16
Obložnost lůžek za rok 2013	20
Ceník ubytování a stravování 2013	22
Malé nahlédnutí do historie Domova.....	24
Vývoj organizace 2005 - 2007.....	24
Vývoj organizace 2007 - 2010.....	25
Vývoj organizace 2010 - 2012.....	26
Rok 2013 v Domově	27
Aktivity v Domově	31
Proběhlé aktivity v roce 2013	32
Zpráva o hospodaření za rok 2013.....	42
Závěrem...ze života v Domově.....	43

Úvodní slovo ředitele



„Naše bohatství nespočívá v tom, co vlastníme, nýbrž v tom, bez čeho se umíme obejít.“

Immanuel Kant

Vážení přátelé,

rok s rokem se sešel a je čas zhodnotit uplynulý rok 2013. Projevená spokojenost ze strany uživatelů i jejich rodinných příslušníků a zájem dalších osob o poskytované služby svědčí o popularitě a kvalitě naší práce. Jako jeden z kroků zlepšování úrovně poskytování služeb vnímáme registraci další služby v našem zařízení – domov se zvláštním režimem.

Cesta to však byla dlouhá a trnitá. Udržet kvalitu služby a připravit se na otevření nové služby provází vždy tvrdá práce. Bylo nutné připravit, upravit a opravit prostory určené pro vznik nové služby. Cílem služby, bylo najít východisko pro současné uživatele Domova. Třetina z nich již spadá do onemocnění stařecké nebo Alzheimerové demence.

V podstatě z důvodu narušování soužití v pobytové službě, bylo nutné najít cestu pro jejich další životní etapu, jinak by bylo nutné ukončit těmto osobám smlouvu o poskytování sociální služby. Nová služba byla v souladu se zákonem č. 108/2006 Sb., o sociálních službách, v říjnu zaregistrována a je poskytována od 01.01.2014. Tím došlo ke snížení kapacity uživatelů Domova pro seniory na 57 a pro Domov se zvláštním režimem je připraveno 30 míst. Pro tuto službu bude vyčleněna etapa III a speciální tým pracovníků, aby nedošlo k zneužití třetí osobou ale pracovní a společensky nedojde k oddělení obou společenství.

V Domově se zvláštním režimem budeme poskytovat pobytové služby osobám, které mají sníženou soběstačnost z důvodu chronického duševního onemocnění a osobám se stařeckou a Alzheimerovou demencí, které mají sníženou soběstačnost z důvodu těchto onemocnění, jejichž situace vyžaduje pravidelnou pomoc jiné fyzické osoby.

Finančně se nám rok 2013 vydařil. Úsporná opatření, pronájem nebytových prostor, spolupráce na příspěvcích na péči, tlak na pojišťovnu apod., přinesl kladný hospodářský výsledek. Bylo možné se připravit a zahájit novou službu s novým pracovním týmem.

Chtěl bych touto cestou poděkovat všem zaměstnancům Domečku, bez kterých by nebylo možné poskytnout tak těžkou službu, našemu zřizovateli za pomoc při výměně velkého výtahu a finanční prostředky na rok 2014, všem dárcům, rodinným příslušníkům a našim parťákům z ostatních organizací.

„Dokud člověk může, má se smát. Nikdy neví, kdy ho smích přejde...“

Přeji nám všem úspěšný rok 2014 a ať je důvod pro úsměv na prvním místě.

Jan Daniel

ředitel Domova pro seniory Pod Skalkou

**„V Mníšku, páni, tam pod strání, stojí domov jako květ,
ten je k máni, když máš přání, jenom když máš více let.**

**Máme život rádi, že nás ještě svádí,
zazpívat si z plných plic, až nám bude hic, hej,
že jsme kamarádi, stále duchem mladí,
pletem, píšem, malujem, ba i tancujem, hej.**

**Tady bydlí senioři, každý drahý kamínek,
necítí se vůbec staří a mají pytel vzpomínek.“**

(Seniorská polka)



Základní údaje a kontakty

Název:	Domov pro seniory Pod Skalkou
Adresa:	Skalecké náměstí 500, 252 10 Mníšek pod Brdy
Právní forma:	Příspěvková organizace
Druh sociální služby:	Domov pro seniory
Identifikátor soc. služby:	2273457
IČ:	47002654
Bankovní spojení:	388060359/0800
Statutární zástupce:	Jan Daniel, ředitel
Zřizovatel:	Město Mníšek pod Brdy
Adresa zřizovatele:	Dobříšská 56, 252 10 Mníšek pod Brdy

Kontakty

Ředitel:	Jan Daniel tel.: 731 411 920, email: jan.daniel@mnisek.cz
Sociální pracovník:	Mgr. Marek Sušinka tel.: 722 330 264, email: marek.susinka@mnisek.cz
Administrativní pracovník:	Renata Sklenářová tel.: 722 337 879, email: renata.sklenarova@mnisek.cz
Vedoucí zdravotní sestra:	Blažena Vojtíšková tel.: 318 591 381, email: blazena.vojtiskova@mnisek.cz
Ekonom:	Petra Lovecká tel.: 318 591 381, email: petra.lovecka@mnisek.cz
Mzdová účetní, personalistka:	Jana Větrovská tel.: 318 591 381, email: jana.vetrovska@mnisek.cz
Telefonní kontakt:	318 591 381 (recepce)
Fax:	318 592 792
Webové stránky:	www.dsmnisekpodbrdy.cz
Email:	info@dsmnisekpodbrdy.cz

Veřejný závazek

Poslání



Posláním Domova pro seniory Pod Skalkou je zajistit uživatelům seniorského věku důstojné stáří a schopnost vést kvalitní a v maximální míře běžný způsob života (aby u nás žili jako doma) při zachování lidské důstojnosti. Služba je plánována individuálně, což umožňuje seniorům spolurozhodovat

o dalším způsobu života. Je poskytována taková míra podpory, která v maximální možné míře zachovává a rozvíjí schopnosti a snižuje závislost na poskytované službě. V Domově se poskytují pobytové služby osobám, které mají sníženou soběstačnost zejména z důvodu věku, jejichž situace vyžaduje pravidelnou pomoc jiné fyzické osoby.

Cíle

- Každý rok zrealizovat Den otevřených dveří.
- Vydávat bulletin o Domově.
- Pravidelné setkávání s rodinami uživatelů.
- Pořízení PC s internetem pro potřeby uživatelů.
- Vybudování místnosti pro snoezelen.
- Získání Značky kvality/ISO.
- Další zdroje financování (dotace, granty, sponzoring atd.).
- Uživatel, který si za podpory poskytované sociální služby uchová co nejdéle svoje schopnosti a dovednosti, zejména ve vztahu ke své soběstačnosti.
- Uživatel, kterému je sociální služba poskytována dle jeho individuálních, osobních potřeb.

Cílová skupina

Cílovou skupinou Domova pro seniory Pod Skalkou jsou osoby seniorského věku, které mají sníženou soběstačnost zejména z důvodu věku a kterých situace vyžaduje pravidelnou pomoc jiné fyzické osoby.



Službu neposkytujeme

- osobám, jejichž zdravotní stav vyžaduje péči v zdravotnickém zařízení
- osobám trpícím duševním onemocněním (např. schizofrenií, maniodepresivní psychózou, paranoiou atd.) a psychickou poruchou, která by ohrožovala jeho osobu či okolí a závažně narušovala kolektivní soužití
- osobám trpícím Alzheimerovou chorobou
- osobám s vrozenými smyslovými vadami
- osobám se středně těžkou a těžkou mentální retardací
- osobám léčeným nebo sledovaným pro infekční nebo parazitární chorobu (akutní i chronickou)
- osobám léčeným nebo sledovaným pro tuberkulózu případně i pro venerickou chorobu v akutním stadiu
- osobám, které pro své onemocnění komunikují pouze speciálními metodami komunikace, které personál domova neovládá (český znakový jazyk atd.)

Zásady poskytovaných služeb

- **individuální přístup** - pracovníci přistupují ke každému zájemci/uživateli služby jako k jedinečné bytosti, která má své individuální potřeby, zájmy i svá specifika (věková, charakterová, osobnostní atd.).
- **respekt** - uznáváme názory a vlastní rozhodnutí uživatelů. Vytváříme podmínky, v nichž se uživatelé mohou cítit důstojně a rozhodovat se s porozuměním důsledků svého rozhodnutí.



- **zachování soběstačnosti** – snažíme se rozvíjet či alespoň udržovat stávající schopnosti a soběstačnost uživatelů.
- **flexibilita** – poskytované služby se přizpůsobují potřebám uživatelů, nikoli uživatelé potřebám pracovníků, zaběhaným způsobům práce a režimu Domova.



Základní činnosti zajišťované v Domově

a) poskytnutí ubytování

- ubytování
- úklid, praní a drobné opravy ložního a osobního prádla a ošacení, žehlení



b) poskytnutí stravy - poskytujeme dodavatelsky celodenní stravování. Dodavatel odpovídá, že je stravování v souladu se zásadami zdravé výživy, s ohledem na věk a zdravotní stav uživatele



c) pomoc při zvládnání běžných úkonů péče o vlastní osobu

- pomoc při oblékání a svlékání včetně speciálních pomůcek
- pomoc při přesunu na lůžko nebo vozík
- pomoc při vstávání z lůžka, uléhání, změna poloh
- pomoc při podávání jídla a pití
- pomoc při prostorové orientaci, samostatném pohybu ve vnitřním i vnějším prostoru

d) pomoc při osobní hygieně nebo poskytnutí podmínek pro osobní hygienu

- pomoc při úkonech osobní hygieny
- pomoc při základní péči o vlasy a nehty
- pomoc při použití WC

e) zprostředkování kontaktu se společenským prostředím

- podpora a pomoc při využívání běžně dostupných služeb a informačních zdrojů
- pomoc při obnovení nebo upevnění kontaktu s rodinou a pomoc a podpora při dalších aktivitách podporujících sociální začleňování osob



f) sociálně terapeutické činnosti

- socioterapeutické činnosti, jejichž poskytování vede k rozvoji nebo udržení osobních a sociálních schopností a dovedností podporujících sociální začleňování osob

g) aktivizační činnosti

- volnočasové a zájmové aktivity
- pomoc při obnovení nebo upevnění kontaktu s přirozeným sociálním prostředím
- nácvik a upevňování motorických, psychických a sociálních schopností a dovedností



h) pomoc při uplatňování práv, oprávněných zájmů a při obstarávání osobních záležitostí

- pomoc při komunikaci vedoucí k uplatňování práv a oprávněných zájmů

Popis realizace služby

Uživatelé jsou do našeho Domova přijímáni na základě Žádosti o poskytnutí sociální služby a Vyjádření ošetřujícího lékaře o zdravotním stavu. Po doručení všech požadovaných dokumentů pracovníci pověřeni vyřizováním žádostí posoudí, na základě poskytnutých podkladů, zda zájemce o naši službu patří do cílové skupiny uživatelů a zda je přijetí do zařízení možné (vzhledem k volnému vhodnému místu).

V případě, že zájemce splňuje podmínky pro přijetí do Domova, je kontaktován ohledně domluvení termínu osobní návštěvy. V případě, že bude žádost zamítnuta, je zájemce o této skutečnosti včetně zdůvodnění písemně vyrozuměn. Domov v tomto případě může poskytnout informace o dalších možnostech řešení situace. Posouzení žádosti probíhá v termínu do 30 dnů ode dne podání žádosti se všemi přílohami.

Domov si vede vlastní databázi zájemců o službu a o umístění rozhoduje ředitel a sociální pracovník. Mezi uživatelem a Domovem je v den



nástupu uzavřena Smlouva o poskytování sociální služby a v případě potřeby Dohoda o spoluúčasti na úhradě nákladů na poskytování sociálních služeb. Uživatel je seznámen s Domácím řádem a jeho přílohami.

Každý uživatel má svého klíčového pracovníka, který mu pomáhá nejen v době adaptace, ale zajímá se o jeho osobní přání, potřeby a cíle. Společně individuálně plánují průběh poskytování služeb tak, aby vycházely z uživatelových skutečných potřeb a osobních cílů. Do popředí se tak dostávají možnosti, schopnosti a silné stránky uživatele, na kterých lze službu stavět.

Kapacita Domova je **87** lůžek. Ubytování se poskytuje v jednolůžkových, dvoulůžkových a třílůžkových pokojích se společnou koupelnou a WC. Uživatelé služby bydlí v pokojích s vybavením, které je majetkem Domova. K základnímu vybavení patří lůžko, uzamykatelný noční stolek, skříň, stůl a židle. Pokoj si může uživatel vybavit nebo doplnit vlastními předměty. Při ubytování uživatele se přihlíží k jeho věku, zdravotnímu a psychickému stavu.

Volný čas si mohou uživatelé zpříjemnit v knihovně, na pracovní terapii, ve které se vyrábějí drobné dárkové předměty, které slouží pro potěšení uživatelů samotných a dětí, které nás často navštěvují se svým kulturním vystoupením. Uživatel může kdykoliv využít a trávit volný čas mimo Domov.

Náš Domov nabízí krásné prostředí zimní zahrady s výhledem na město, možnost posezení v atriové zahradě s jezírky a lekníny osázené růžemi a okrasnými rostlinami.

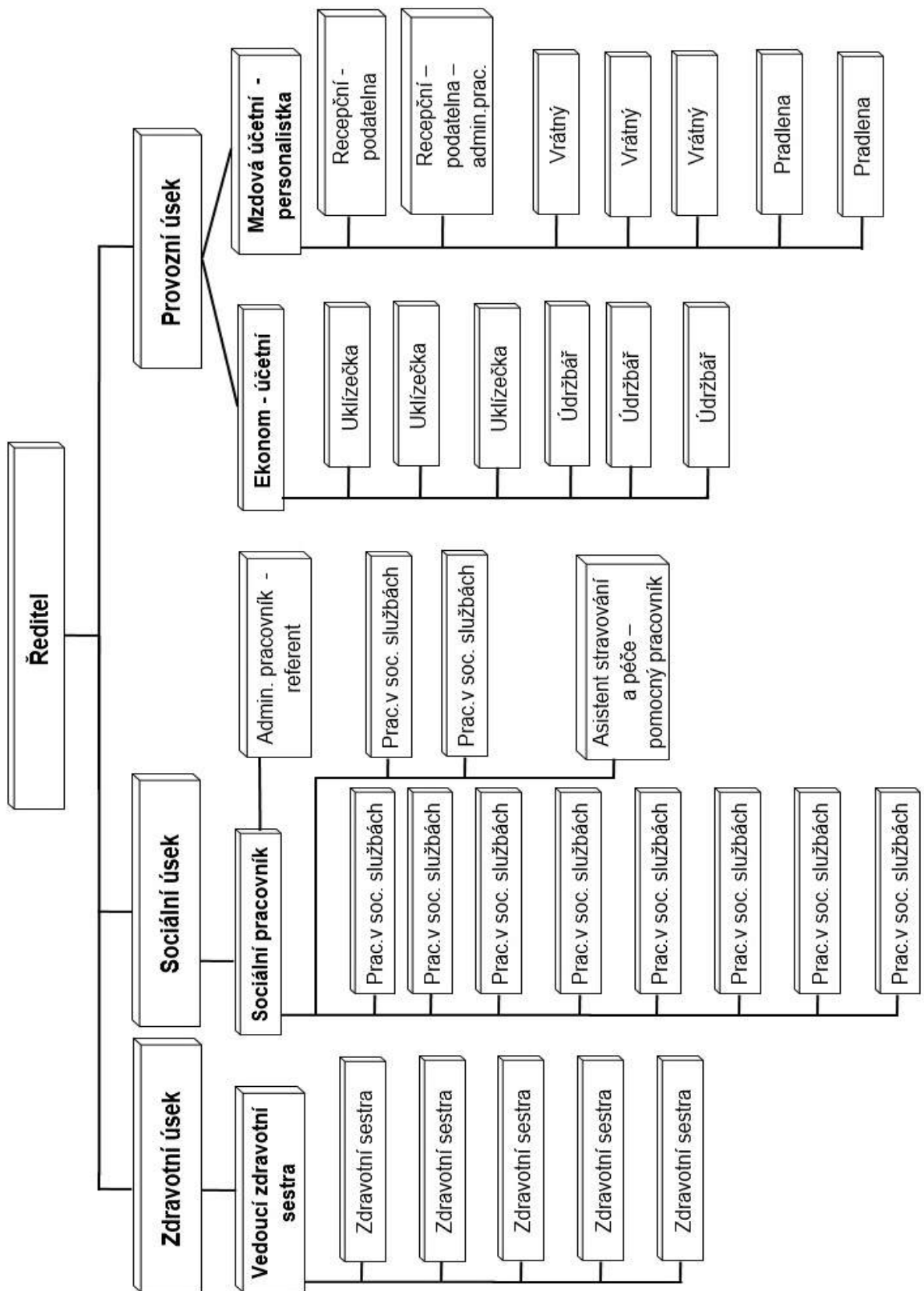
V našem Domečku je dost prostoru pro každého, pro chvíle rozjímání i pro rodinné oslavy. Snažíme se o bohatý kulturní program i o zachování tradic.



Personální zajištění od 01.04.2013

Úsek/Pracovní pozice	Počet zaměstnanců fyzicky/úvazek
Ředitel	1/1
Zdravotní úsek	6/5,6
Vedoucí zdravotní sestra	1/1
Zdravotní sestra	5/4,6
Sociální úsek	13/12
Sociální pracovník	1/1
Administrativní pracovník - referent	1/1
Pracovník v sociálních službách	10/9
Asistent stravování a péče	1/1
Provozní úsek	15/13,75
Ekonom - účetní	1/1
Mzdová účetní – personalistka	1/1
Recepční – podatelna	1/1
Recepční – administrativní pracovník	1/1
Uklízečka	3/3
Vrátný	3/2
Pradlena	2/2
Údržbář	3/2,75
Celkový počet zaměstnanců	35
Přepočtený počet (počet úvazků)	32,35

Organizační schéma od 01.04.2013



Péče o zaměstnance





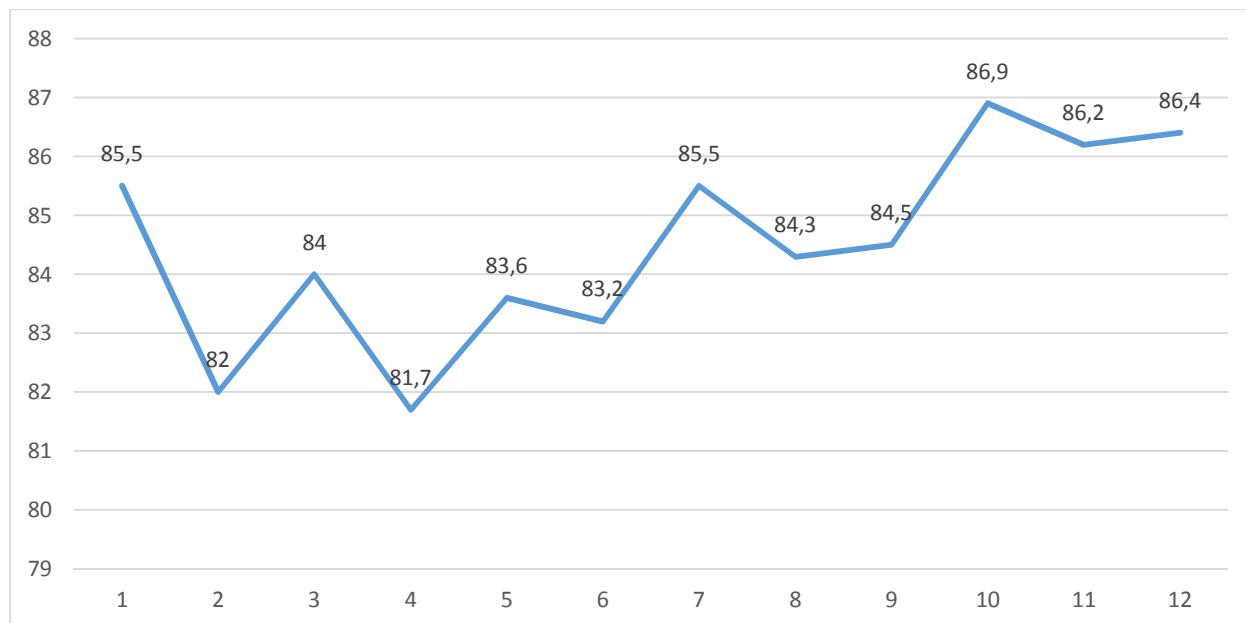


Přehled počtu uživatelů za rok 2013

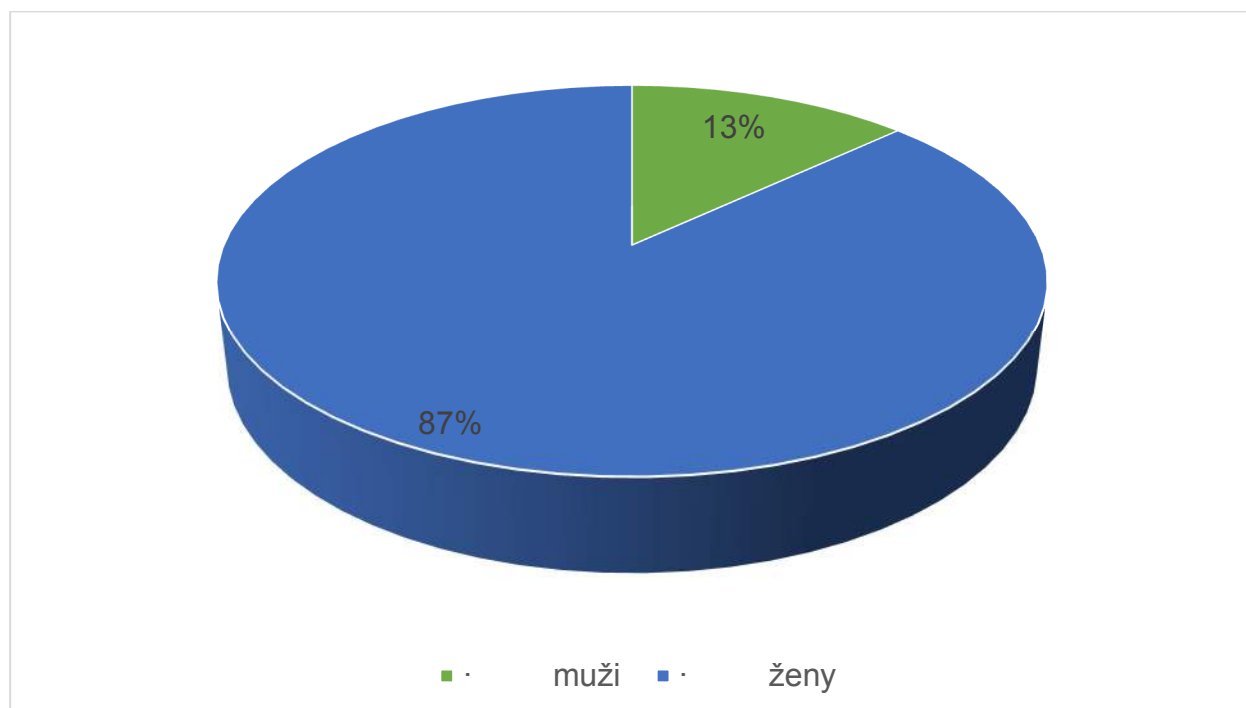
Počet uživatelů k 31.12.2012	85
Počet nových zájemců	80
Počet nástupu k pobytu	32
Počet ukončení pobytu	33
• jiné zařízení sociálních služeb	2
• dohoda o ukončení smlouvy	9
• úmrtí	22
Počet uživatelů k 31.12.2013	84
• muži	11
• ženy	73
• ve věku 27 - 65	3
• ve věku 66 - 75	6
• ve věku 76 - 85	35
• ve věku 86 - 95	39
• ve věku nad 96 let	1
Počet uživatelů dle příspěvku na péči	
• nemá	36
• I (lehká závislost)	21
• II (středně těžká závislost)	16
• III (těžká závislost)	11
• IV (úplná závislost)	0
Průměrný věk	84,9

Obložnost lůžek za rok 2013

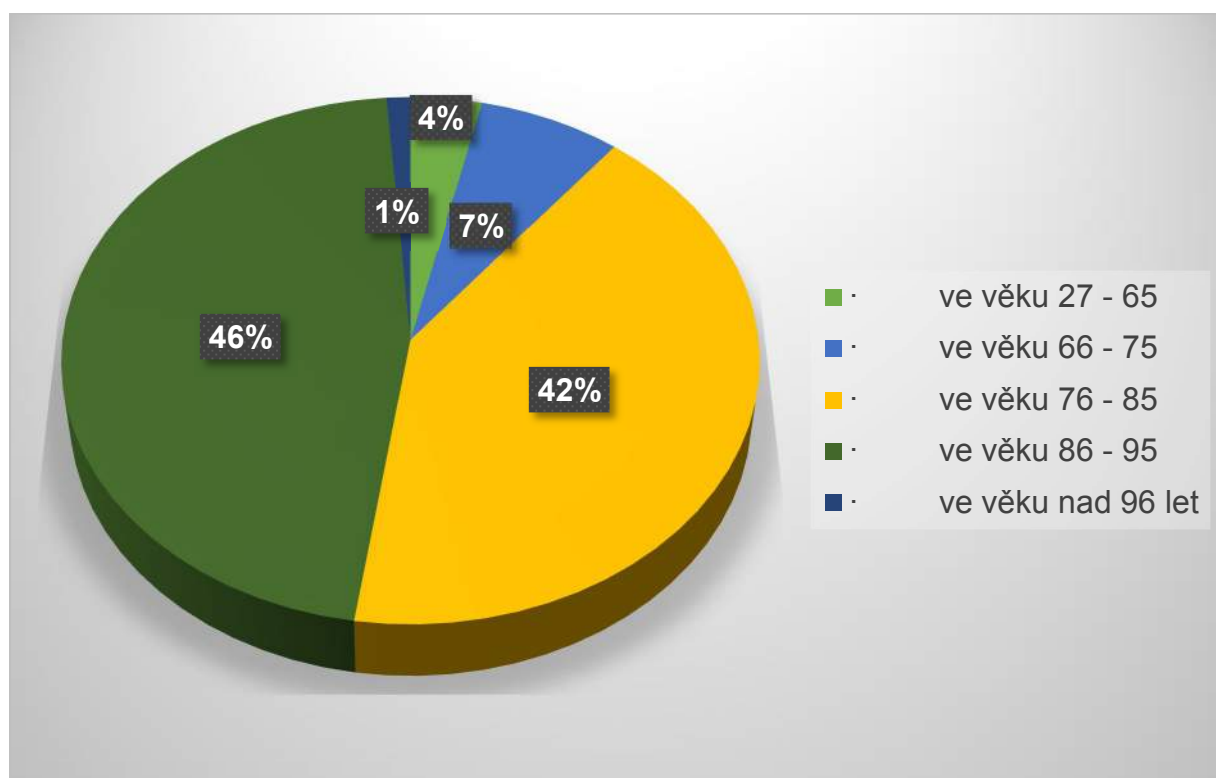
	1	2	3	4	5	6	7	8	9	10	11	12
Počet uživatelů	85,5	82,0	84,0	81,7	83,6	83,2	85,5	84,3	84,5	86,9	86,2	86,4
Kapacita	87,0	87,0	87,0	87,0	87,0	87,0	87,0	87,0	87,0	87,0	87,0	87,0
Obložnost (%)	98,3	94,2	96,6	93,9	96,1	95,6	98,3	96,9	97,1	99,9	99,0	99,3



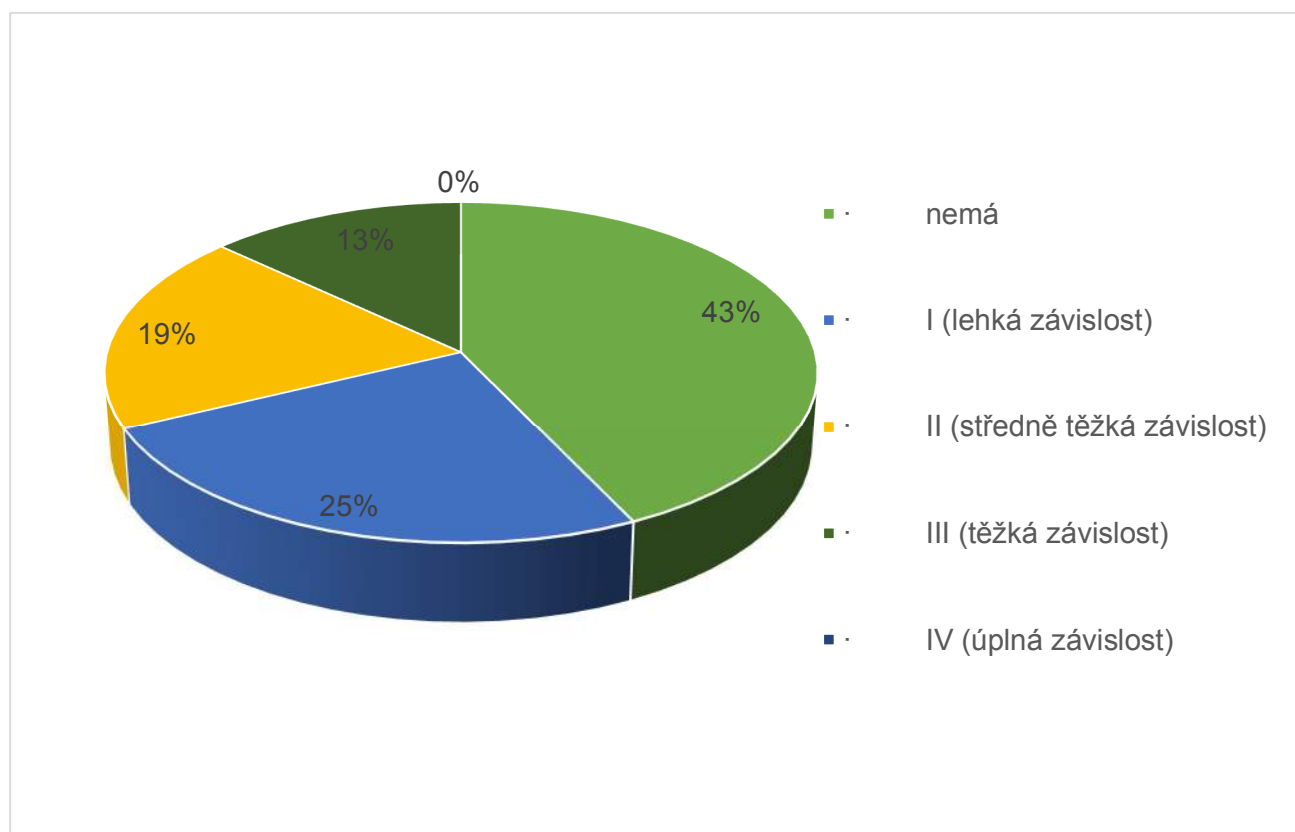
Rozdělení uživatelů dle pohlaví



Rozdělení uživatelů dle věku



Rozdělení uživatelů dle příspěvku na péči



Ceník ubytování a stravování 2013

Typ pokoje	Ubytování/den	Strava/den	Celkem za den	Celkem za měsíc ¹
Pokoje zvýšené kvality, apartmán s oddělenou kuchyňkou	200 Kč	150 Kč	350 Kč	10.647 Kč
Pokoje jednolůžkové	195 Kč	150 Kč	345 Kč	10.495 Kč
Pokoje dvoulůžkové	185 Kč	150 Kč	335 Kč	10.191 Kč
Pokoje snížené kvality (u výtahu, bez sprchy, třílůžkové,...)	150 Kč	150 Kč	300 Kč	9.126 Kč



¹ Měsíční úhrada je přepočtena průměrným koeficientem 30,42 - počet dnů v měsíci/rok.



Malé nahlédnutí do historie Domova

Zřizovatelem Domova pro seniory Pod Skalkou je Město Mníšek pod Brdy. Tato organizace vznikla na základě zřizovací listiny ze dne 09.09.1993 s účinností od 01.11.1993. Domov pro seniory je registrovaným poskytovatelem sociálních služeb s celoročním pobytem a nepřetržitým provozem v souladu se zákonem č. 108/2006 Sb., o sociálních službách.

V roce 2013 jsme slavili 20. výročí vzniku. A jakých bylo těch 20 let?

Vývoj organizace 2005 - 2007

- organizace měla statut Dům pečovatelské služby – Domov důchodců
- 33 klientů Domova pečovatelské služby (DPS)
- 43 klientů Domova důchodců (DD)
- 24 zaměstnanců
- příprava na registraci dle zákona č. 108/2006 Sb., o sociálních službách
- v přímé obslužné péči DD chybí personál
- podmínky zázemí pro službu jsou nedostatečné, chybí převazovna
- vybavení pokojů je zastaralé, chybí polohovací lůžka
- pracovníci těžko opečovávají klienty závislé na zvýšené péči
- dochází k postupnému doplnění zaměstnanců
- pronájmy nebytových prostor a jiné služby zavedené v prostorách zařízení jsou přestěhovány do jedné z etap, aby nenarušovaly chod zařízení
- vytváření firemní kultury
- úprava a postupná modernizace pokojů a zázemí pro klienty a personál
- propojování pracovních úseků organizace
- začátek týmové spolupráce s cílem poskytovat klientům pevné zázemí a důstojné stáří



Vývoj organizace 2007 - 2010

- provoz DD – DPS je ztrátový
- klienti DPS (bývalého pensionu) odmítají využívat sociální služby a zapojit se do spolufinancování
- finanční ztráta je řešena zavedením nové služby – Odlehčovací pobyt (od 01.10.2007 do 31.12.2010 a navýšení kapacity o 10 klientů)
- zvýšení počtu zaměstnanců
- další stavební úpravy a vybavení pokojů
- zátěží pro organizaci zůstávají náklady spojené s odstraňováním havarijního stavu budovy (závady na rozvodech elektroinstalace, zatékání do budovy, odpady, izolace, zastřešení balkonů, zamrzávající svody okapů...)
- nový zákon o sociálních službách klade velký důraz na vzdělávání zaměstnanců a zajištění služby
- vznikají nové prostory pro sesternu, vyšetřovnu, převazovnu, místnost izolace
- v souladu s předpisy Po a BOZP jsou odstraněné obklady, koberce na chodbách a schodištích, používají se ochranné nátěry



Vývoj organizace 2010 - 2012

- na základě nových kritérií pro státní dotace a nárůstu administrativy je zrušena Odlehčovací služba
- počet lůžek zůstává zachován pod jednotnou službou – Domov pro seniory
- změna v organizaci provozu kuchyně – strava je zabezpečována dodavatelskou firmou
- od 16.04.2012 je pronajata kuchyně – organizace tak přenesla finanční zátěž spojenou s energiemi a celým provozem na dodavatele
- došlo tak k výrazní finanční úspoře
- organizace se připravuje na otevření nové služby – Domov se zvláštním režimem, kde je očekávána dodatečná dotace 500 000 Kč, která v rozpočtu chybí
- vzhledem k doúčtování režijních nákladů za teplo je ztráta pokryta z rozpočtu na provoz



Rok 2013 v Domově

- rekonstrukce jídelny

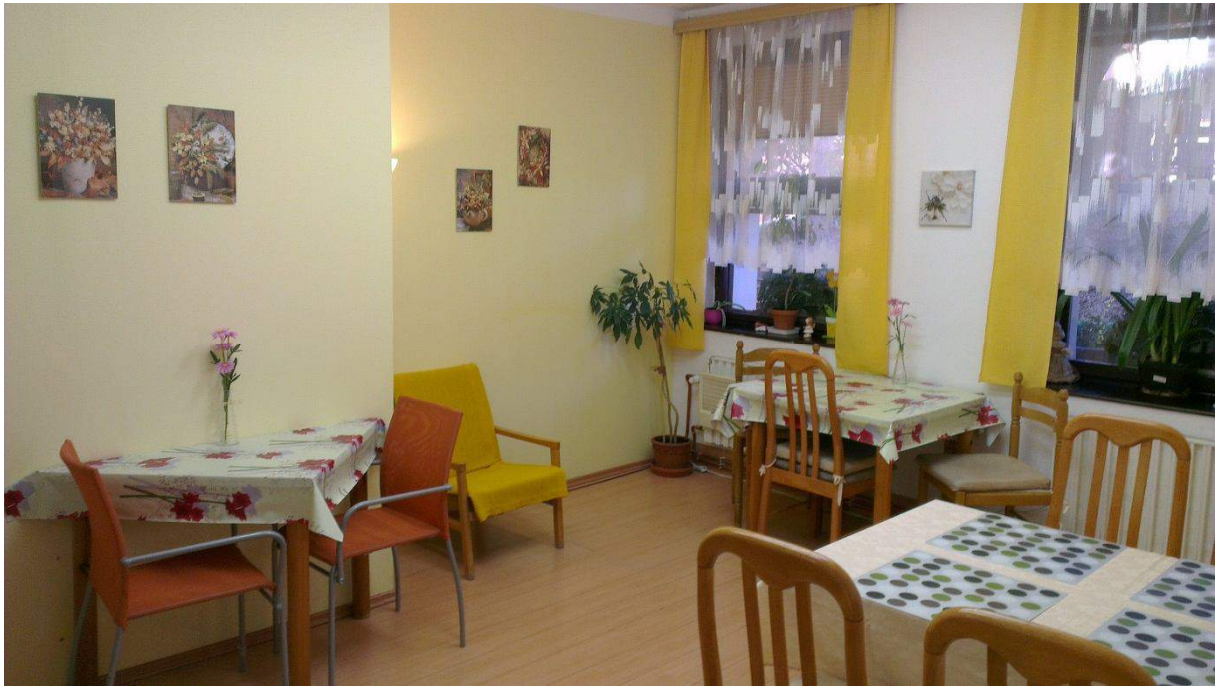
před...



po...

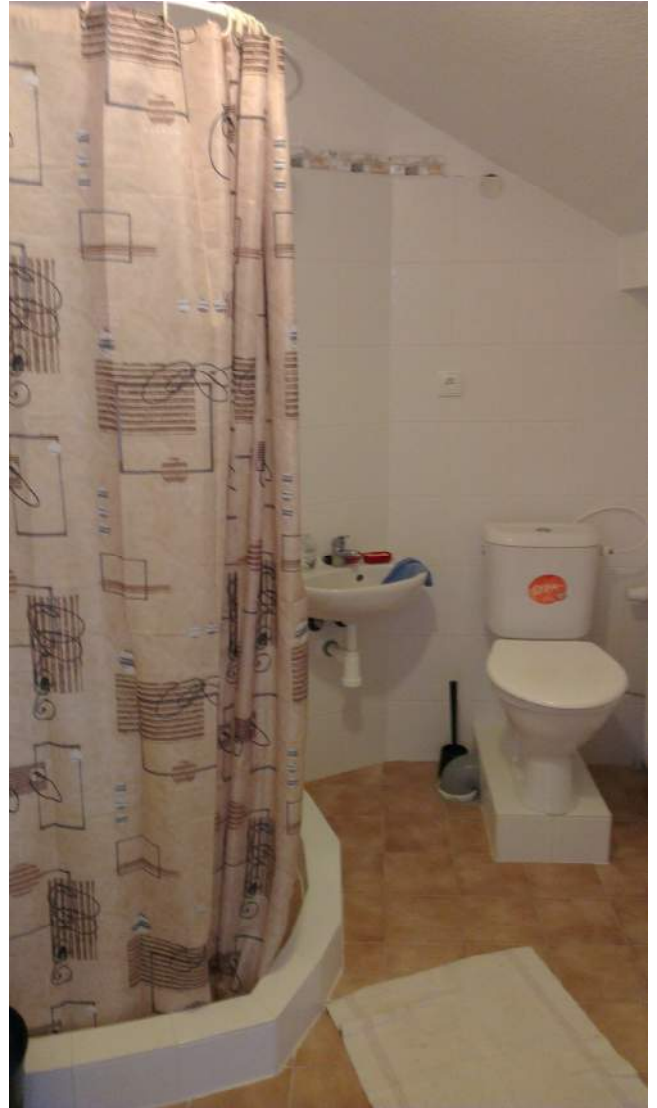


- nová kavárna



- rekonstrukce pokojů





- upravená denní místnost pro činnost uživatelů Domova se zvláštním režimem



Aktivity v Domově

Domov pro seniory Pod Skalkou není místem, kam člověk přijde dožít, ale místem, kde prožije plnohodnotné a spokojené stáří. K naplnění tohoto cíle je důležitá jeho adaptace v novém prostředí.

Důležitým adaptačním nástrojem jsou vedle klíčového pracovníka i kulturní a zájmové činnosti, které slouží k upevnění psychického a fyzického stavu uživatelů. Díky těmto činnostem si uživatel udržuje schopnosti a dovednosti v rámci jeho stávajících možností. Uživatelé se mohou ve spolupráci se sociálními pracovníky aktivně účastnit na organizování kulturních akcí. Nabídka a organizování kulturních akcí vychází z potřeb i přání uživatelů a jsou závislé na věku, zdravotním stavu a schopnostech uživatelů. Všechny činnosti vycházejí z potřeb a zájmu uživatelů našich služeb. A účast uživatelů na nich je dobrovolná.

Mezi pravidelné aktivity patří:

- ergoterapie
- rozvojové kondiční cvičení – cvičení na židlích
- předčítání knih
- knihovna
- kino Křižovatka
- katolické bohoslužby
- pravidelné hudební vystoupení
- Rada starších – devadesátníci



Proběhlé aktivity v roce 2013

- 25.04.2013 - Čarodějnice



- **20.07.2013 - Skalecká pouť**



- **10.09.2013 – Klášter Naší Paní Nad Vltavou, Poličany - Křečovice**



- 26.09.2013 – Vystoupení Karel Mácha



- 09.10.2013 – Koncert Ženy Život 90



- 16.11.2013 – Výroční ples



- 04.12.2013 – Betlémská kaple



- 08.12.2013 – Adventní koncert Ženy Život 90



- 11.12.2013 - Fabiánek



- 12.12.2013 – Vystoupení ZŠ



- 17.12.2013 – Vystoupení MŠ a setkání se starostou (Ing. Petr Digrin, Ph.D.)



- 24.12.2013 – Štědrý den 2013



- 30.12.2013 – Silvestrovské vystoupení Karel Mách



Zpráva o hospodaření za rok 2013

Příjmy podle zdrojů	(Kč)
Dotace Ministerstvo práce a sociálních věcí	4 002 000
Tržby z prodeje služeb	14 179 070
Tržby z pronájmu nebytových prostorů	511 824
Tržby za prodané zboží	263 994
Zúčtování fondů	60 204
Příspěvek na opravu	100 000
Bankovní úroky	6 673
Ostatní výnosy	147 132
Příjmy celkem	19 270 897

Výdaje podle druhu	(Kč)
Spotřeba materiálu	873 570
Spotřeba energie	681 393
Spotřeba tepla	1 065 996
Prodané zboží	250 155
Opravy a udržování	756 431
Cestovné	14 595
Výdaje na reprezentaci	12 376
Služby	4 514 190
Mzdové výdaje	7 703 331
Zákonné zdravotní a sociální pojištění	2 580 896
Zákonné sociální výdaje	251 355
Daně a poplatky	145 078
Odpisy majetku	125 012
Ostatní výdaje	75 658
Výdaje celkem	19 050 036
Hospodářsky výsledek	220 861

Závěrem...ze života v Domově

Naší největší odměnou je pro nás spokojený uživatel i jeho rodina a proto nás vždy potěší slova pochvaly a poděkování. Tady je několik z nich...

*„Děkuji veškerému personálu pod vedením ředitele p. Daniela
za skvělou péči o mojí matku.
Vážím si Vaší práce a obdivuji ji.“*

*„Vážený pane řediteli,
Dovolte, abych Vám i všem sestřičkám poděkovala za veškerou péči,
kterou jste vynaložili mojí mamince při 7-letém pobytu v Domově pro seniory.
Vyjadřuji upřímné poděkování za úsilí, svědomitost a obětavost.“*

*„Poděkování kolektivu Domova pro seniory Pod Skalkou,
za Vaší vzornou, laskavou a trpělivou péči o moji maminku, která u Vás dožila
poslední roky svého nelehkého života, chci Vám pane řediteli a celému kolektivu
sester, lékařů i pomocnému personálu ze srdce poděkovat jménem svým
i celé naší rodiny a popřát Vám všem do další nelehké práce hodně trpělivosti,
porozumění, štěstí a klidu.“*

*„Ještě jednou bych Vám chtěl poděkovat za páteční návštěvu maminky u Boromejek.
Maminka je pravda trochu dezorientovaná, ale já ne a Váš přístup
(i Vašich spolupracovníků) k potencionálním klientům Vašeho domova je prostě
skvělý. Odborně se tomu říká šetření, ve Vašem případě to byla přátelská návštěva.
To je docela rozdíl. Mějte se hezky.“*

*Děkuji všem spolupracovníkům za odvedenou práci.
Těší mě spolupráce s lidmi, kteří mají svou profesi rádi a jsou
ochotni pracovat nad rámec svých povinností.
Naším společným cílem je péče o naše uživatele a jejich
spokojený život.
Děkuji všem, kteří se na tom, podílejí.*

**Jan Daniel
ředitel Domova**

