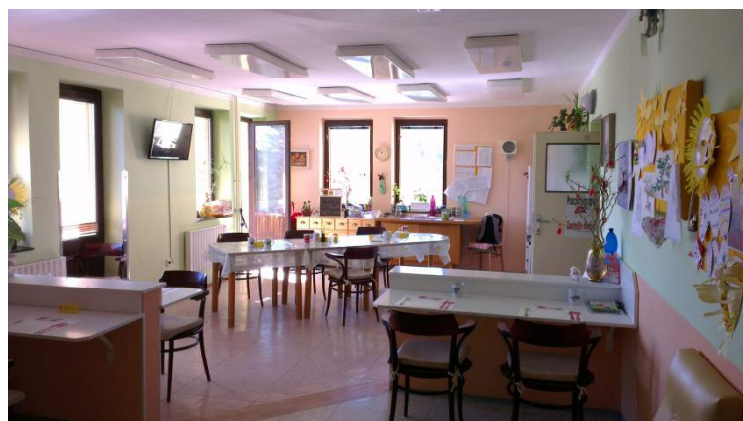




**DOMOV PRO SENIORY POD SKALKOU**  
Skalecké náměstí 500, 252 10 Mníšek pod Brdy  
[www.dsmnisekpodbrdy.cz](http://www.dsmnisekpodbrdy.cz)

# Výroční zpráva

# 2014



IČO: 47002654  
Tel.: 318 591 381  
Fax.: 318 592 792  
e-mail: [info@dsmnisekpodbrdy.cz](mailto:info@dsmnisekpodbrdy.cz)

## Obsah

<b>Úvodní slovo ředitele .....</b>	<b>3</b>
<b>Základní údaje a kontakty .....</b>	<b>5</b>
<b>Popis realizace služby .....</b>	<b>6</b>
<b>Domov pro seniory (DS) .....</b>	<b>9</b>
Poslání .....	9
Cíle .....	9
Cílová skupina .....	10
Službu neposkytujeme .....	10
Zásady poskytovaných služeb .....	11
Základní činnosti zajišťované v Domově pro seniory .....	12
Přehled počtu uživatelů za rok 2014 - DS .....	15
Obložnost lůžek za rok 2014 - DS .....	16
<b>Domov se zvláštním režimem (DZR).....</b>	<b>18</b>
Poslání .....	18
Cíle .....	19
Cílová skupina .....	19
Službu neposkytujeme .....	20
Zásady poskytovaných služeb .....	21
Základní činnosti zajišťované v DZR .....	22
Přehled počtu uživatelů za rok 2014 - DZR .....	24
Obložnost lůžek za rok 2014 - DZR .....	25
<b>Ze života v DZR .....</b>	<b>27</b>
<b>Personální zajištění od 01.01.2014.....</b>	<b>28</b>
Organizační schéma od 01.01.2014 - DS .....	29
Organizační schéma od 01.01.2014 - DZR.....	30
<b>Ceník ubytování a stravování 2014.....</b>	<b>31</b>
<b>Aktivity v Domově .....</b>	<b>33</b>
<b>Proběhlé aktivity v roce 2014 .....</b>	<b>34</b>
<b>Zpráva o hospodaření za rok 2014.....</b>	<b>49</b>

## Úvodní slovo ředitele



*... jdi s tím, kdo tě má rád...*

Tato slova zní pravdivě a srozumitelně, ale někdy zjistíme, že ne vždy to platí. Za ruku jsme vzali stát, ale asi nás nemá až tak rád.

Rok 2014 byl rokem služby, která pro uživatele s demencí a Alzheimerovou chorobou byl nadějí, jak pokračovat ve službě v prostředí, které důvěrně znají a s personálem, který zná jejich potřeby a vychází ze služby prvotní a to je domov pro seniory. Jaké překvapení bylo, že stát oproti požadované dotaci na 30 uživatelů zaslal 37.500,-Kč.

V červnu jsme požadovali dodatečnou dotaci. Ze všech poskytovatelů, byly pouze 3 zařízení, to naše mezi nimi, která se potýkala s nedostatkem finančních prostředků na personál. Naše žádost nebyla vyslyšena, důvod je vždy stejný - podporu hledejte u zřizovatele. Obecní zařízení mají v tomto nevýhodu. Na řadu přišla úsporná opatření na úkor dostatečného počtu personálu, úspory se týkali hospodaření celého provozu a to brání v rozvoji služby a vyčerpává zaměstnance stávající.

Služba domova pro seniory, kde nám uživatelé stárnou a jejich potřeby se zvyšují, volá také po větším počtu pracovníků.

Doslova mravenčí prací a pospolitostí všech v Domečku, jsme uhájili rozpočet a ve službě pokračujeme. Opatření ale přinesla zklamání pro mnohé zájemce o službu, nemůžeme jim pomoci. Naše zařízení se postupně mění v nemocnici následné péče pro imobilní uživatele a počet uživatelů s demencí stoupá. Rok 2015, kdy dotace budou rozdělovány Středočeským krajem bude pro nás rozhodující.

Blížící se inspekce bude hodnotit na kolik může být služba domova se zvláštním režimem dále poskytována. Zvýšila se fluktuace zaměstnanců, někteří uživatelé museli u nás službu ukončit a byli předáni do okolních zařízení. Není možné službu rozšířit a pokračovat v cestě pro stávající uživatele, což přináší oboustrannou frustraci.

Co vlastně potřebujeme? Finanční prostředky na mzdy pracovníků přímé péče. Ostatní jsme schopni v souladu se zákonem č. 108/2006 Sb., o sociálních službách poskytnout. Jako každý rok, mé poděkování patří všem zaměstnancům Domečku.

Za ruku bereme Krajský úřad, je nám blíž a já jen jako ředitel doufám, že nás má rád.

Mé poděkování patří také zřizovateli, hlavně za prostředky na osobní výtah, který bude řešen v roce 2015.

Jan Daniel

ředitel Domova pro seniory Pod Skalkou

**„V Mníšku, páni, tam pod strání, stojí domov jako květ,  
ten je k máni, když máš přání, jenom když máš více let.**

**Máme život rádi, že nás ještě svádí,  
zazpívat si z plných plic, až nám bude hic, hej,  
že jsme kamarádi, stále duchem mladí,  
pletem, píšem, malujem, ba i tancujem, hej.**

**Tady bydlí senioři, každý drahý kamínek,  
necítí se vůbec staří a mají pytel vzpomínek.“**

(Seniorská polka)



## Základní údaje a kontakty

<b>Název:</b>	<b>Domov pro seniory Pod Skalkou</b>
<b>Adresa:</b>	<b>Skalecké náměstí 500, 252 10 Mníšek pod Brdy</b>
<b>Právní forma:</b>	Příspěvková organizace
<b>Druh sociální služby:</b>	<b>Domov pro seniory</b> Identifikátor sociální služby: 2273457
<b>Druh sociální služby:</b>	<b>Domov se zvláštním režimem</b> Identifikátor sociální služby: 3123950
<b>IČ:</b>	47002654
<b>Bankovní spojení:</b>	388060359/0800
<b>Sbírkový účet:</b>	<b>20036-388060359/0800</b>
<b>Statutární zástupce:</b>	<b>Jan Daniel, ředitel</b>
<b>Zřizovatel:</b>	Město Mníšek pod Brdy
<b>Adresa zřizovatele:</b>	Dobříšská 56, 252 10 Mníšek pod Brdy

## Kontakty

<b>Ředitel:</b>	<b>Jan Daniel</b> tel.: 731 411 920, email: jan.daniel@mnisek.cz
<b>Manažer kvality:</b>	<b>Bc. Miloš Gruntorád</b> tel.: 737 036 032, email: milos.gruntorad@mnisek.cz
<b>Sociální pracovník:</b>	<b>Mgr. Marek Sušinka</b> tel.: 722 330 264, email: marek.susinka@mnisek.cz
<b>Sociální pracovnice:</b>	<b>Kristýna Kozohorská, DiS.</b> tel.: 722 130 091, email: kristyna.kozohorska@mnisek.cz
<b>Fundraiser:</b>	<b>Ing. Markéta Vojtíšková</b> tel.: 722 337 879, email: marketa.vojtiskova@mnisek.cz
<b>Vedoucí zdravotní sestra:</b>	<b>Blažena Vojtíšková</b> tel.: 737 392 692, email: blazena.vojtiskova@mnisek.cz
<b>Ekonom:</b>	<b>Petra Lovecká</b> tel.: 731 215 310, email: petra.lovecka@mnisek.cz
<b>Telefonní kontakt:</b>	<b>318 591 381 (recepce)</b>
<b>Fax:</b>	<b>318 592 792</b>
<b>Webové stránky:</b>	<b>www.dsmnisekpodbrdy.cz</b>
<b>Email:</b>	<b>info@dsmnisekpodbrdy.cz</b>

## Popis realizace služby

Uživatelé jsou do našeho Domova přijímáni na základě Žádosti o poskytnutí sociální služby a Vyjádření ošetřujícího lékaře o zdravotním stavu. Po doručení všech požadovaných dokumentů pracovníci pověřeni vyřizováním žádostí posoudí, na základě poskytnutých podkladů, zda zájemce o naši službu patří do cílové skupiny uživatelů a zda je přijetí do zařízení možné (vzhledem k volnému vhodnému místu).

V případě, že zájemce splňuje podmínky pro přijetí do Domova, je kontaktován ohledně domluvení termínu osobní návštěvy. V případě, že bude žádost zamítnuta, je zájemce o této skutečnosti včetně zdůvodnění písemně vyrozuměn. Domov v tomto případě může poskytnout informace o dalších možnostech řešení situace. Posouzení žádosti probíhá v termínu do 60 dnů ode dne podání žádosti se všemi přílohami.



Domov si vede vlastní databázi zájemců o službu a o umístění rozhoduje ředitel a sociální pracovník. Mezi uživatelem a Domovem je v den nástupu uzavřena Smlouva o poskytování sociální služby a v případě potřeby Dohoda o spoluúčasti na úhradě nákladů na poskytování sociálních služeb. Uživatel je seznámen s Domácím řádem a jeho přílohami.

Každý uživatel má svého klíčového pracovníka, který mu pomáhá nejen v době adaptace, ale zajímá se o jeho osobní přání, potřeby a cíle. Společně individuálně plánují průběh poskytování služeb tak, aby vycházely z uživatelových skutečných potřeb a osobních cílů. Do popředí se tak dostávají možnosti, schopnosti a silné stránky uživatele, na kterých lze službu stavět.

Kapacita domova pro seniory je **57** lůžek a domova se zvláštním režimem **30** lůžek. Ubytování se poskytuje v jednolůžkových a dvoulůžkových pokojích. Uživatelé služby bydlí v pokojích s vybavením, které je majetkem Domova.

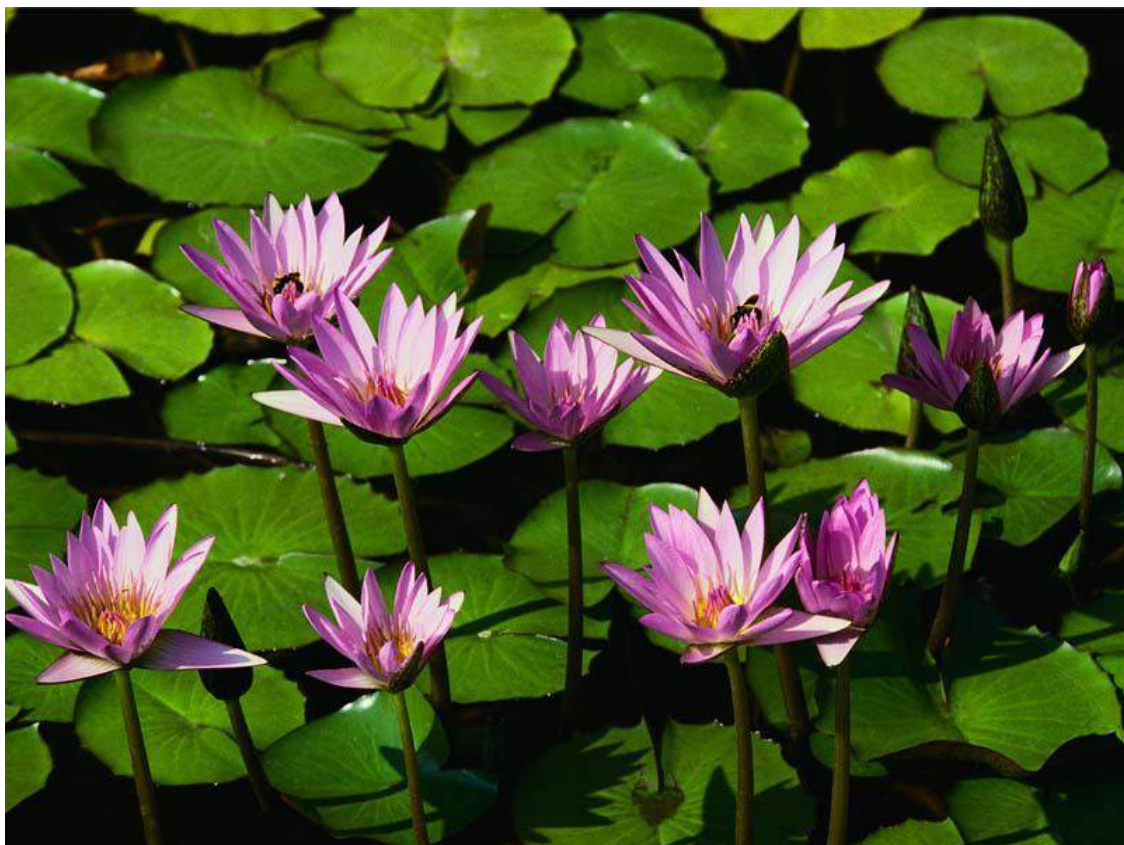
K základnímu vybavení patří lůžko, uzamykatelný noční stolek, skříň, stůl a židle. Pokoj si může uživatel vybavit nebo doplnit vlastními předměty (např. fotky, obrazy, květiny, upomínkové předměty apod.). Při ubytování uživatele se přihlíží k jeho věku, zdravotnímu a psychickému stavu.



Volný čas si mohou uživatelé zpríjemnit v knihovně, na pracovní terapii, ve které se vyrábějí drobné dárkové předměty, které slouží pro potěšení uživatelů samotných a dětí, které nás často navštěvují se svým kulturním vystoupením. Uživatel může kdykoliv využít a trávit volný čas mimo Domov.



Náš Domov nabízí krásné prostředí zimní zahrady s výhledem na město, možnost posezení v atriové zahradě s jezírky a lekníny osázené růžemi a okrasnými rostlinami. V našem Domečku je dost prostoru pro každého, pro chvílky rozjímání i pro rodinné oslavy. Snažíme se o bohatý kulturní program i o zachování tradic.





## Domov pro seniory (DS)

### Poslání

Posláním Domova pro seniory Pod Skalkou je zajistit uživatelům seniorského věku důstojné stáří a schopnost vést kvalitní a v maximální míře běžný způsob života (aby u nás žili jako doma) při zachování lidské důstojnosti. Služba je plánována individuálně, což umožňuje seniorům spolurozhodovat o dalším způsobu života. Je poskytována taková míra podpory, která v maximální možné míře zachovává a rozvíjí schopnosti a snižuje závislost na poskytované službě.

V Domově se poskytují pobytové služby osobám, které mají sníženou soběstačnost zejména z důvodu věku, jejichž situace vyžaduje pravidelnou pomoc jiné fyzické osoby.



### Cíle

- Každý rok zrealizovat Den otevřených dveří.
- Vydávat bulletin o Domově.
- Pravidelné setkávání s rodinami uživatelů.
- Pořízení PC s internetem pro potřeby uživatelů.
- Vybudování místnosti pro snoezelen.
- Získání Značky kvality/ISO.
- Další zdroje financování (dotace, granty, sponzoring atd.).
- Uživatel, který si za podpory poskytované sociální služby uchová co nejdéle svoje schopnosti a dovednosti, zejména ve vztahu ke své soběstačnosti.
- Uživatel, kterému je sociální služba poskytována dle jeho individuálních, osobních potřeb.

## Cílová skupina

Cílovou skupinou Domova pro seniory Pod Skalkou jsou osoby seniorského věku, které mají sníženou soběstačnost zejména z důvodu věku a kterých situace vyžaduje pravidelnou pomoc jiné fyzické osoby.



## Službu neposkytujeme

- osobám, jejichž zdravotní stav vyžaduje péči v zdravotnickém zařízení
- osobám trpícím duševním onemocněním (např. schizofrenií, maniodepresivní psychózou, paranoiou atd.) a psychickou poruchou, která by ohrožovala jeho osobu či okolí a závažně narušovala kolektivní soužití
- osobám trpícím Alzheimerovou chorobou
- osobám s vrozenými smyslovými vadami
- osobám se středně těžkou a těžkou mentální retardací
- osobám léčeným nebo sledovaným pro infekční nebo parazitární chorobu (akutní i chronickou)
- osobám léčeným nebo sledovaným pro tuberkulózu případně i pro venerickou chorobu v akutním stadiu
- osobám, které pro své onemocnění komunikují pouze speciálními metodami komunikace, které personál domova neovládá (český znakový jazyk atd.)

## Zásady poskytovaných služeb



- **individuální přístup** - pracovníci přistupují ke každému zájemci/uživateli služby jako k jedinečné bytosti, která má své individuální potřeby, zájmy i svá specifika (věková, charakterová, osobnostní atd.).
- **respekt** - uznáváme názory a vlastní rozhodnutí uživatelů. Vytváříme podmínky, v nichž se uživatelé mohou cítit důstojně a rozhodovat se s porozuměním důsledků svého rozhodnutí.
- **zachování soběstačnosti** – snažíme se rozvíjet či alespoň udržovat stávající schopnosti a soběstačnost uživatelů.

- **flexibilita** – poskytované služby se přizpůsobují potřebám uživatelů, nikoli uživatelé potřebám pracovníků, zaběhaným způsobům práce a režimu Domova.



## Základní činnosti zajišťované v Domově pro seniory

### a) poskytnutí ubytování

- ubytování
- úklid, praní a drobné opravy ložního a osobního prádla a ošacení, žehlení



**b) poskytnutí stravy** - poskytujeme dodavatelsky celodenní stravování. Dodavatel odpovídá, že je stravování v souladu se zásadami zdravé výživy, s ohledem na věk a zdravotní stav uživatele



### **c) pomoc při zvládnání běžných úkonů péče o vlastní osobu**

- pomoc při oblékání a svlékání včetně speciálních pomůcek
- pomoc při přesunu na lůžko nebo vozík
- pomoc při vstávání z lůžka, uléhání, změna poloh
- pomoc při podávání jídla a pití
- pomoc při prostorové orientaci, samostatném pohybu ve vnitřním i vnějším prostoru

### **d) pomoc při osobní hygieně nebo poskytnutí podmínek pro osobní hygienu**

- pomoc při úkonech osobní hygieny
- pomoc při základní péči o vlasy a nehty
- pomoc při použití WC

### **e) zprostředkování kontaktu se společenským prostředím**

- podpora a pomoc při využívání běžně dostupných služeb a informačních zdrojů
- pomoc při obnovení nebo upevnění kontaktu s rodinou a pomoc a podpora při dalších aktivitách podporujících sociální začleňování osob



#### **f) sociálně terapeutické činnosti**

- socioterapeutické činnosti, jejichž poskytování vede k rozvoji nebo udržení osobních a sociálních schopností a dovedností podporujících sociální začleňování osob

#### **g) aktivizační činnosti**

- volnočasové a zájmové aktivity
- pomoc při obnovení nebo upevnění kontaktu s přirozeným sociálním prostředím
- nácvik a upevňování motorických, psychických a sociálních schopností a dovedností



#### **h) pomoc při uplatňování práv, oprávněných zájmů a při obstarávání osobních záležitostí**

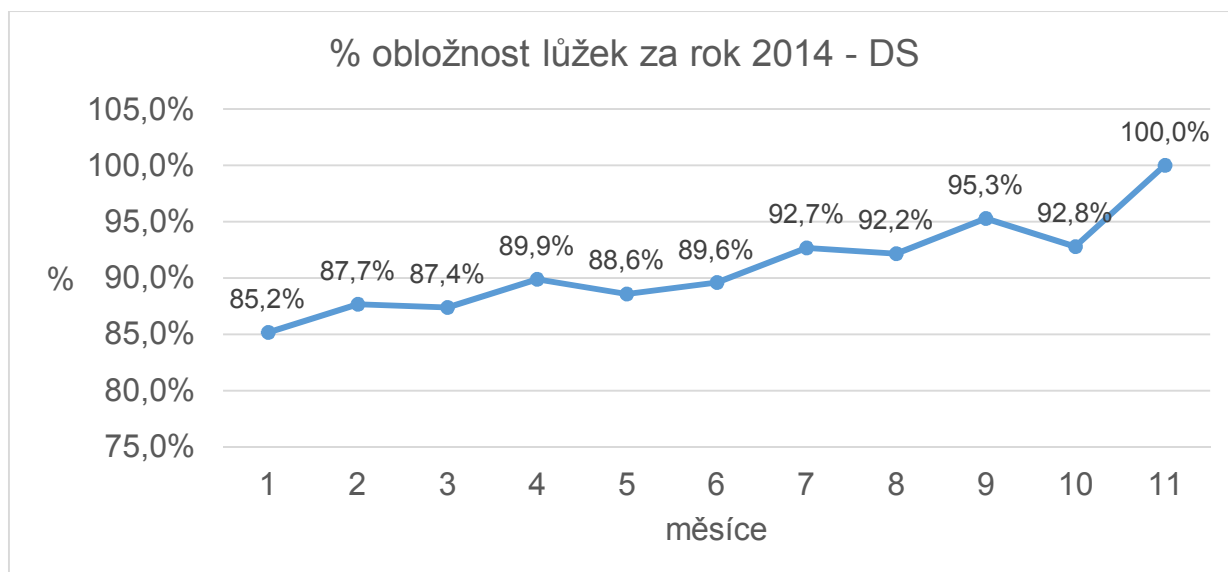
- pomoc při komunikaci vedoucí k uplatňování práv a oprávněných zájmů

## Přehled počtu uživatelů za rok 2014 - DS

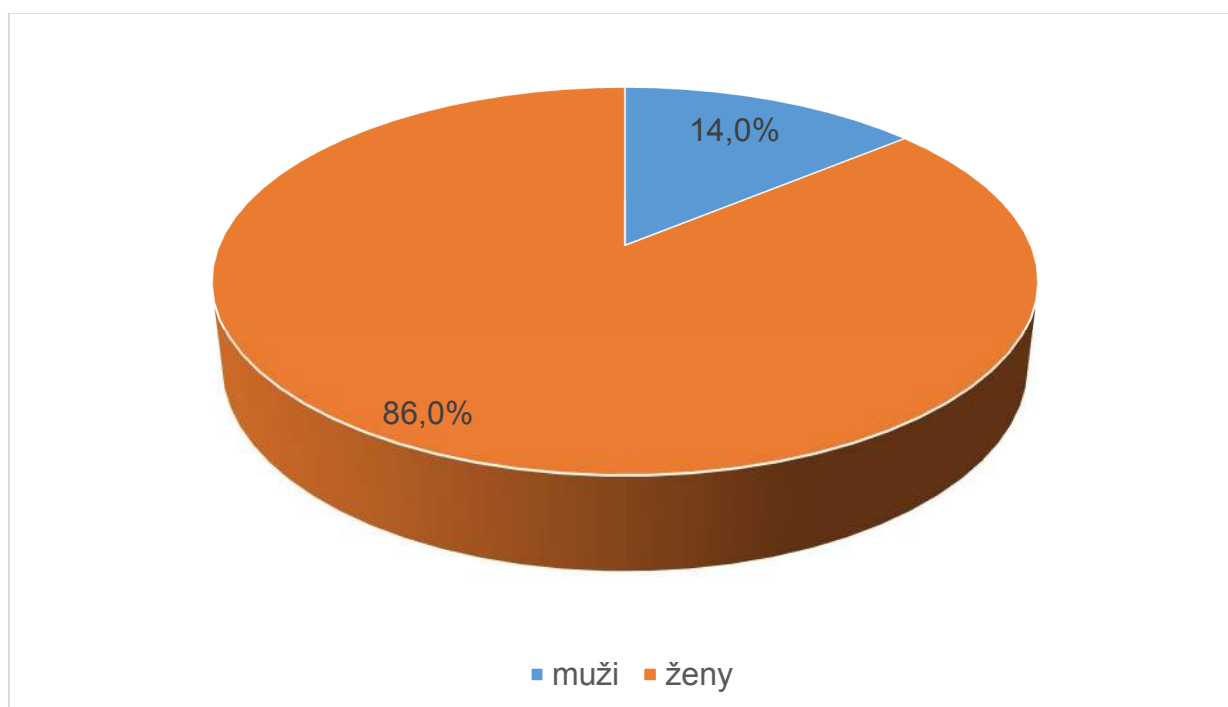
<b>Počet uživatelů k 31.12.2013</b>	<b>87</b>
<b>Počet nových zájemců</b>	114
<b>Počet nástupu k pobytu</b>	28
<b>Počet ukončení pobytu</b>	30
• nástup do jiného zařízení	4
• dohoda o ukončení smlouvy	6
• úmrtí	20
<b>Počet uživatelů k 31.12.2014</b>	<b>57</b>
• muži	8
• ženy	49
• ve věku 27 - 65	2
• ve věku 66 - 75	6
• ve věku 76 - 85	19
• ve věku 86 - 95	29
• ve věku nad 96 let	1
<b>Počet uživatelů dle příspěvku na péči</b>	
• nemá	16
• I (lehká závislost)	10
• II (středně těžká závislost)	20
• III (těžká závislost)	3
• IV (úplná závislost)	0
<b>Průměrný věk</b>	<b>84,9</b>

## Obložnost lůžek za rok 2014 - DS

	1	2	3	4	5	6	7	8	9	10	11	12
Počet uživatelů	48,9	48,5	49,9	49,8	51,3	50,5	51,1	52,8	52,5	54,3	52,9	57,0
Kapacita	57	57	57	57	57	57	57	57	57	57	57	57
Obložnost (%)	85,9	85,2	87,7	87,4	89,9	88,6	89,6	92,7	92,2	95,3	92,8	100,0

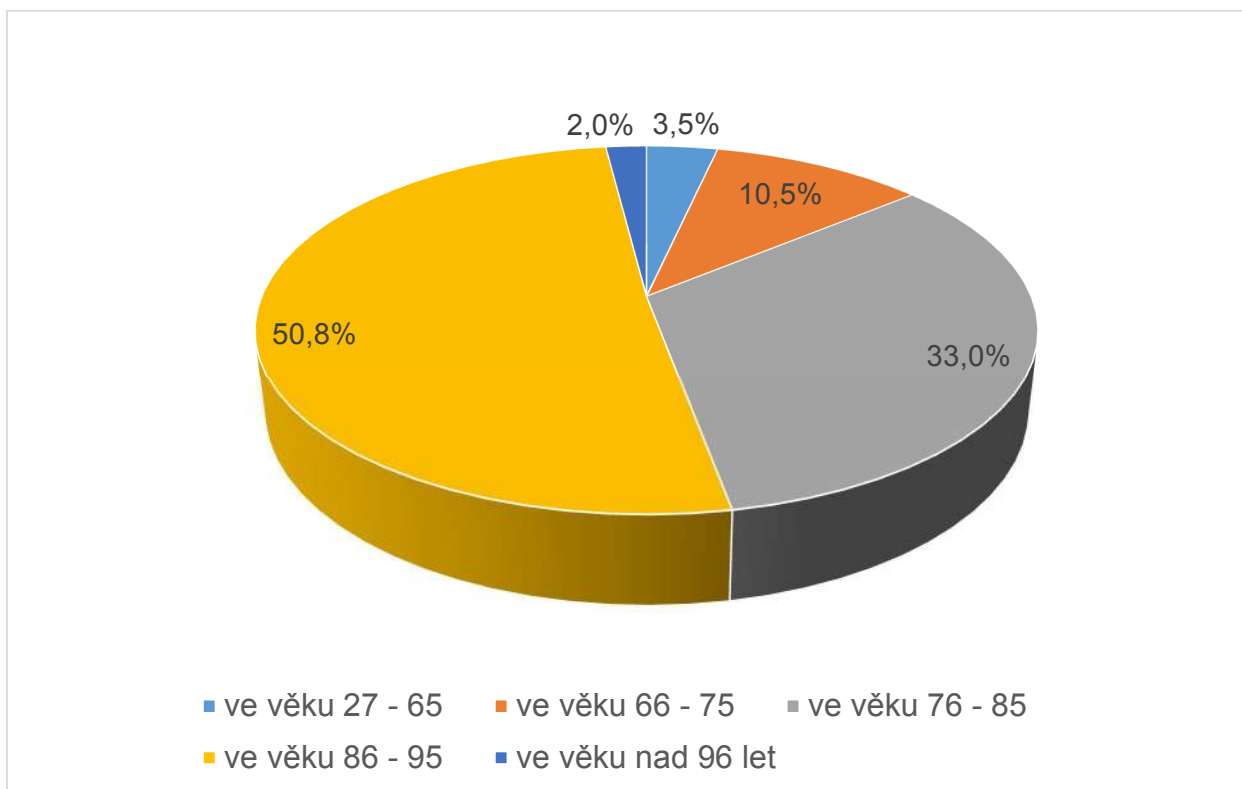


## Rozdělení uživatelů dle pohlaví

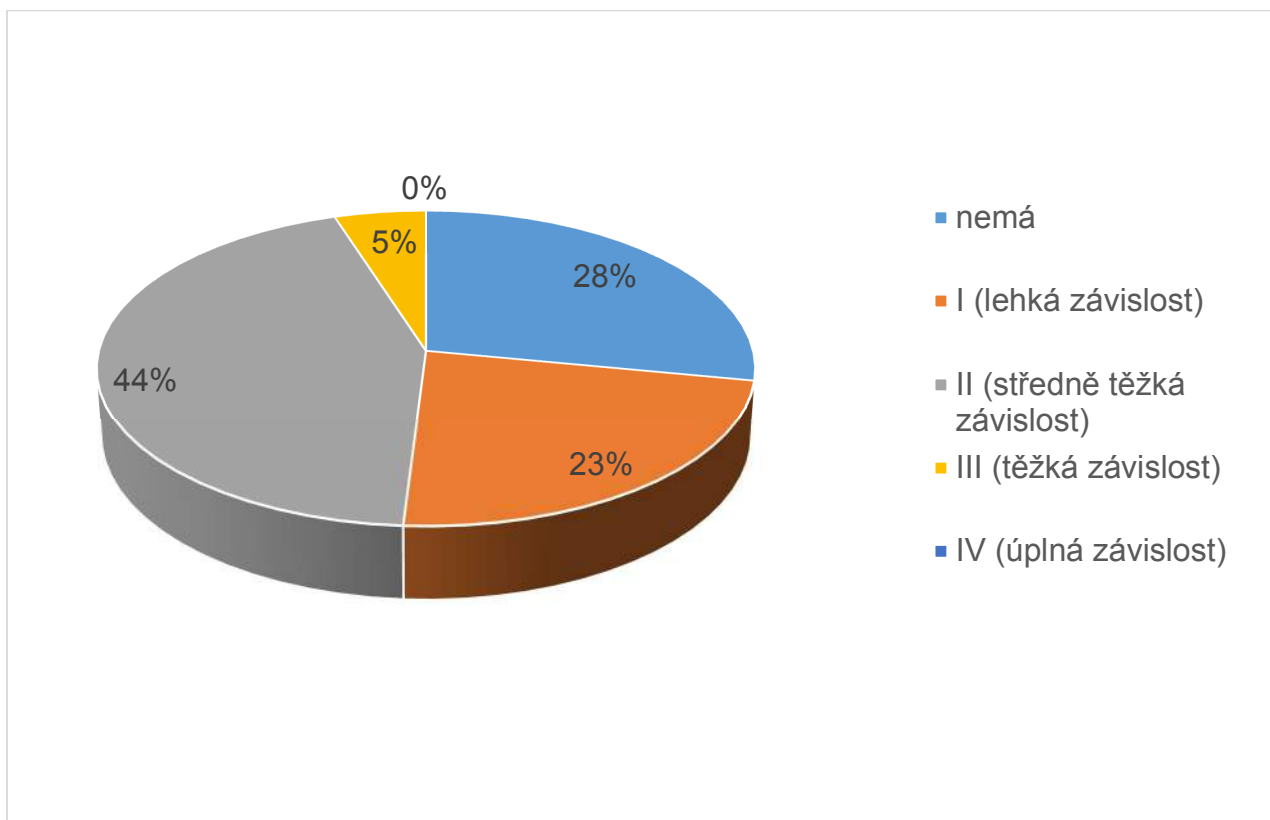




### Rozdělení uživatelů dle věku



### Rozdělení uživatelů dle příspěvku na péči



## Domov se zvláštním režimem (DZR)

### Poslání

Posláním Domova se zvláštním režimem je zajistit uživatelům důstojné stáří a vytvářet vstřícné, klidné a bezpečné prostředí, ve kterém jsou maximálně zohledněny individuální potřeby a jedinečnost každého člověka.

V Domově se zvláštním režimem se poskytují pobytové služby osobám, které mají sníženou soběstačnost z důvodu chronického duševního onemocnění a osobám se stařeckou a Alzheimerovou demencí, které mají sníženou soběstačnost z důvodu těchto onemocnění, jejichž situace vyžaduje pravidelnou pomoc jiné fyzické osoby. Specifickým potřebám těchto osob je přizpůsoben i režim při poskytování sociálních služeb.



## Cíle

- Každý rok zrealizovat Den otevřených dveří
- Vydávat bulletin o Domově
- Pravidelné setkávání s rodinami uživatelů
- Získání Certifikátu Vážka České alzheimerovské společnosti
- Další zdroje financování (dotace, granty, sponzoring atd.)
- Programy pro aktivní trávení volného času podle potřeb uživatelů
- Modernizace pokojů pro uživatele (TV, signalizační zařízení,...)
- Canisterapie, muzikoterapie
- Uživatel, který si za podpory poskytované sociální služby uchová co nejdéle svoje schopnosti a dovednosti, zejména ve vztahu ke své soběstačnosti
- Uživatel, kterému je sociální služba poskytována dle jeho individuálních, osobních potřeb



## Cílová skupina

Cílovou skupinou Domova se zvláštním režimem jsou osoby, které mají sníženou soběstačnost z důvodu chronického duševního onemocnění a osoby se stařeckou a Alzheimerovou demencí, které mají sníženou soběstačnost z důvodu těchto onemocnění, jejichž situace vyžaduje pravidelnou pomoc jiné fyzické osoby.



## **Službu neposkytujeme**

- osobám, jejichž zdravotní stav vyžaduje péči v zdravotnickém zařízení
- osobám trpícím duševním onemocněním (např. schizofrenií, maniodepresivní psychózou, paranoiou atd.) a psychickou poruchou, která by ohrožovala jeho osobu či okolí a závažně narušovala kolektivní soužití
- osoby, které nejsou v důsledku svého duševního zdraví schopni žít v otevřeném prostředí bez prostorových omezení
- osobám trpícím Alzheimerovou chorobou II. a III. stupně
- osobám se středně těžkou a těžkou mentální retardací
- osobám léčeným nebo sledovaným pro infekční nebo parazitární chorobu (akutní i chronickou)
- osobám léčeným nebo sledovaným pro tuberkulózu případně i pro venerickou chorobu v akutním stadiu
- osobám se smyslovými vadami (praktická hluchota a slepota)
- osobám, které pro své onemocnění komunikují pouze speciálními metodami komunikace, které personál domova neovládá (český znakový jazyk atd.)

## Zásady poskytovaných služeb

- **Důstojnost** - vytváříme podmínky pro důstojné prožití života ve stáří především respektováním individuality každého uživatele služeb, přičemž dbáme na zachování lidských práv, svobod a soukromí uživatelů služeb. Pracovníci projevují úctu ke každému zájemci/uživateli služby a respektují je bez ohledu na věk, sociální postavení, zdravotní stav apod.
- **Zdraví** – poskytujeme péči a pomoc vycházející z individuálně určených potřeb uživatelů. Snažíme se rozvíjet či alespoň udržovat stávající schopnosti a soběstačnost uživatelů a přispívat tak k udržení fyzického i psychického zdraví.
- **Rozum** – vytváříme příležitosti k tomu, aby uživatelé mohli realizovat vlastní vůli, jednat na základě vlastního rozhodnutí a zapojovat se do rozhodování o směřování a aktivitách Domova.



## Základní činnosti zajišťované v DZR

### a) poskytnutí ubytování

- ubytování
- úklid, praní a drobné opravy ložního a osobního prádla a ošacení, žehlení



**b) poskytnutí stravy** - poskytujeme dodavatelsky celodenní stravování. Dodavatel odpovídá, že je stravování v souladu se zásadami zdravé výživy, s ohledem na věk a zdravotní stav uživatele



**c) pomoc při osobní hygieně nebo poskytnutí podmínek pro osobní hygienu**

- pomoc při úkonech osobní hygieny
- pomoc při základní péči o vlasy a nehty
- pomoc při použití WC

**d) pomoc při zvládnání běžných úkonů péče o vlastní osobu**

- pomoc při oblékání a svlékání včetně speciálních pomůcek
- pomoc při přesunu na lůžko nebo vozík
- pomoc při vstávání z lůžka, uléhání, změna poloh
- pomoc při podávání jídla a pití
- pomoc při prostorové orientaci, samostatném pohybu ve vnitřním i vnějším prostoru

**e) zprostředkování kontaktu se společenským prostředím**

- podpora a pomoc při využívání běžně dostupných služeb a informačních zdrojů
- pomoc při obnovení nebo upevnění kontaktu s rodinou a pomoc a podpora při dalších aktivitách podporujících sociální začleňování osob



**f) sociálně terapeutické činnosti**

- socioterapeutické činnosti, jejichž poskytování vede k rozvoji nebo udržení osobních a sociálních schopností a dovedností podporujících sociální začleňování osob

**g) aktivizační činnosti**

- pomoc při obnovení nebo upevnění kontaktu s přirozeným sociálním prostředím
- nácvik a upevňování motorických, psychických a sociálních schopností a dovedností

**h) pomoc při uplatňování práv, oprávněných zájmů a při obstarávání osobních záležitostí**

- pomoc při komunikaci vedoucí k uplatňování práv a oprávněných zájmů

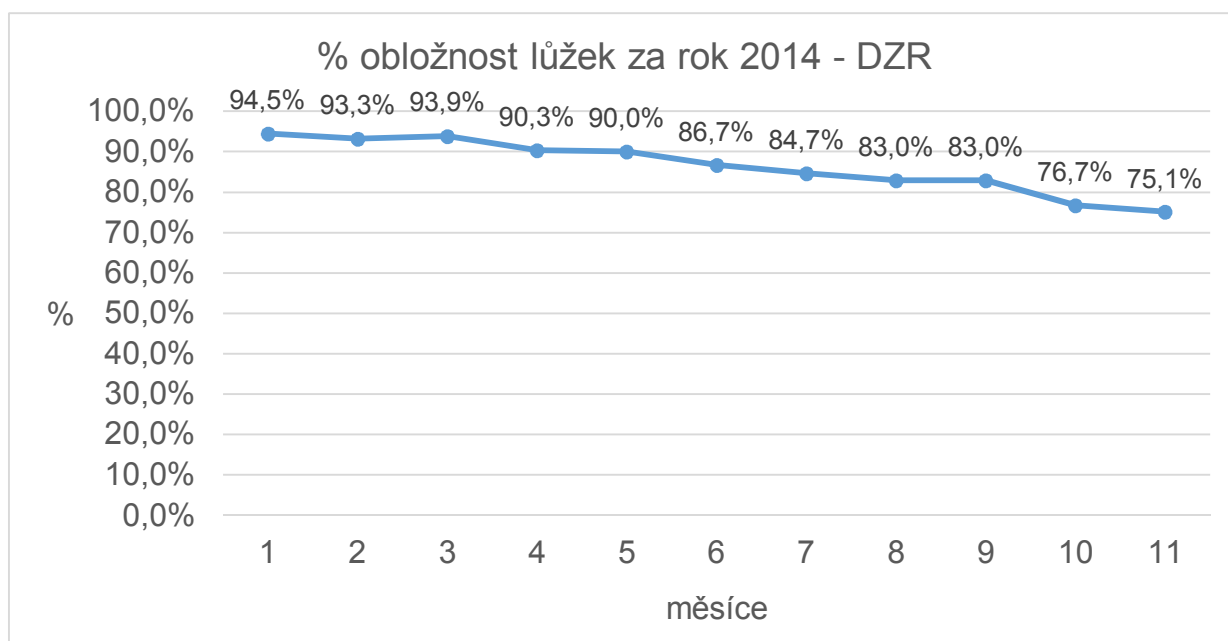
## Přehled počtu uživatelů za rok 2014 - DZR

<b>Počet uživatelů k 31.12.2013</b>	<b>0</b>
<b>Počet nových zájemců</b>	<b>35</b>
<b>Počet nástupu k pobytu</b>	<b>36</b>
<b>Počet ukončení pobytu</b>	<b>6</b>
• dohoda o ukončení smlouvy	1
• úmrtí	5
<b>Počet uživatelů k 31.12.2014</b>	<b>22</b>
• muži	<b>4</b>
• ženy	<b>18</b>
• ve věku 27 - 65	1
• ve věku 66 - 75	2
• ve věku 76 - 85	6
• ve věku 86 - 95	12
• ve věku nad 96 let	1
<b>Počet uživatelů dle příspěvku na péči</b>	
• nemá	3
• I (lehká závislost)	3
• II (středně těžká závislost)	9
• III (těžká závislost)	7
• IV (úplná závislost)	0
<b>Průměrný věk</b>	<b>84,3</b>

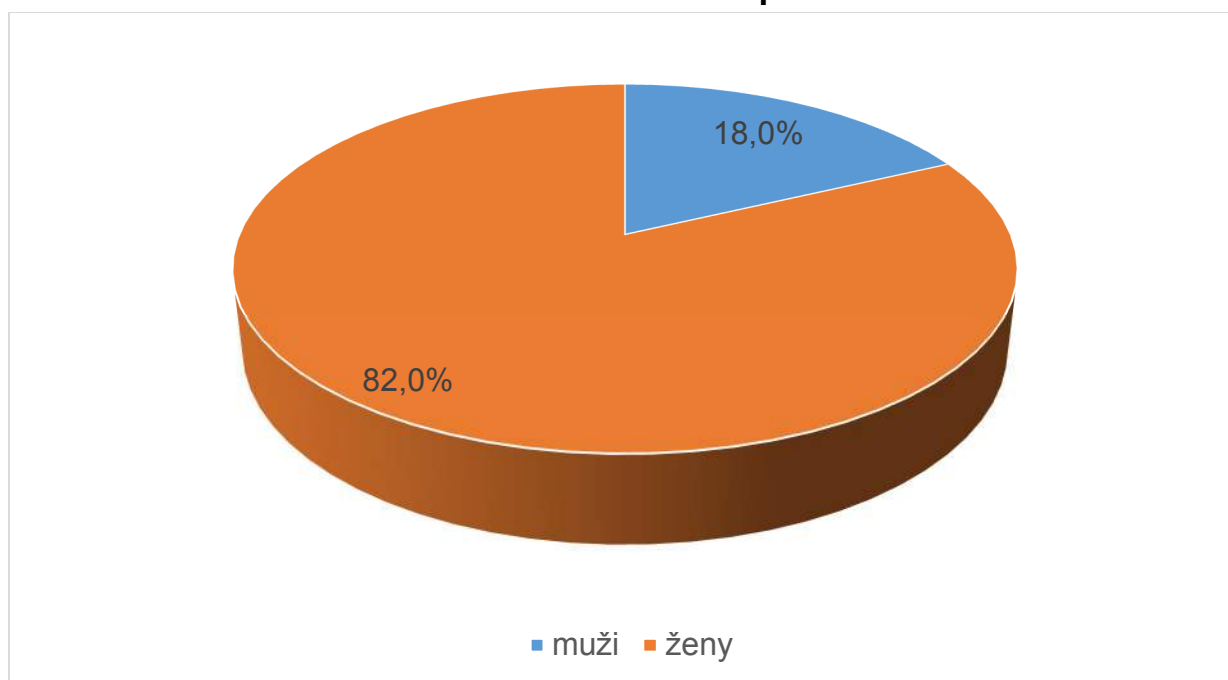


## Obložnost lůžek za rok 2014 - DZR

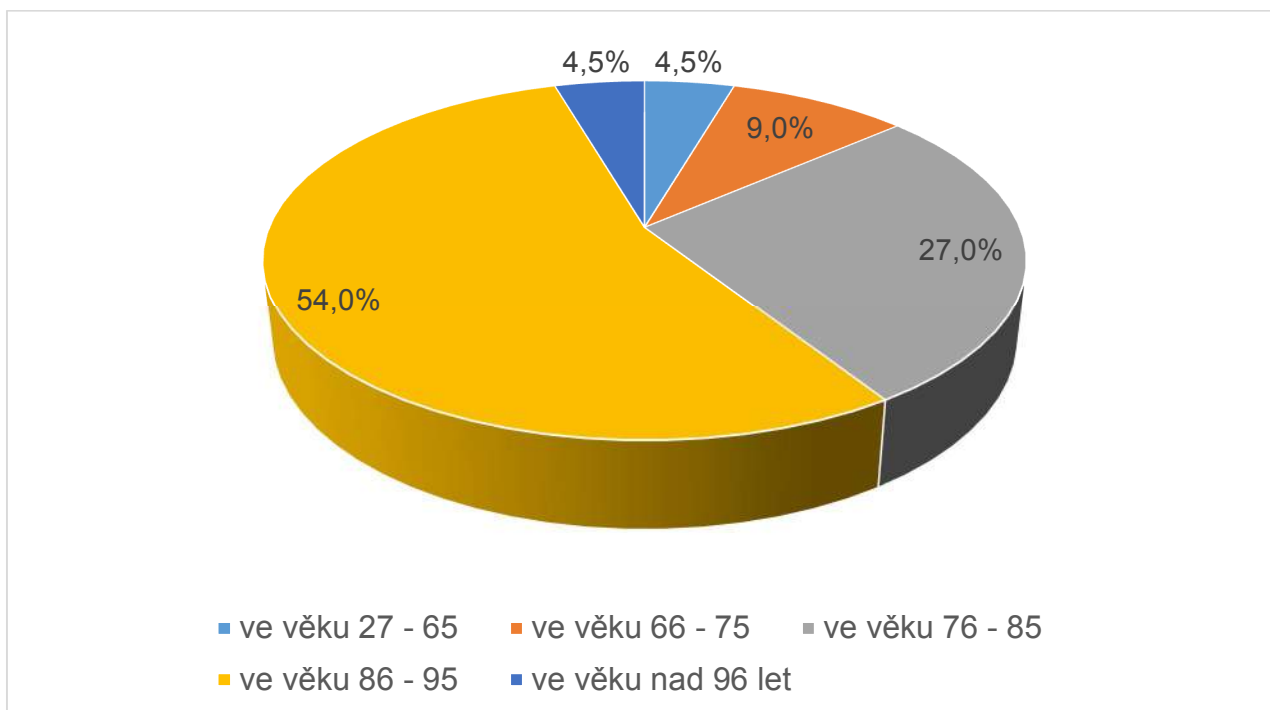
	1	2	3	4	5	6	7	8	9	10	11	12
Počet uživatelů	28,0	28,4	28,0	28,2	27,1	27,0	26,0	25,4	24,9	24,9	23,1	22,5
Kapacita	30	30	30	30	30	30	30	30	30	30	30	30
Obložnost (%)	93,3	94,5	93,3	93,9	90,3	90,0	86,7	84,7	83,0	83,0	76,7	75,1



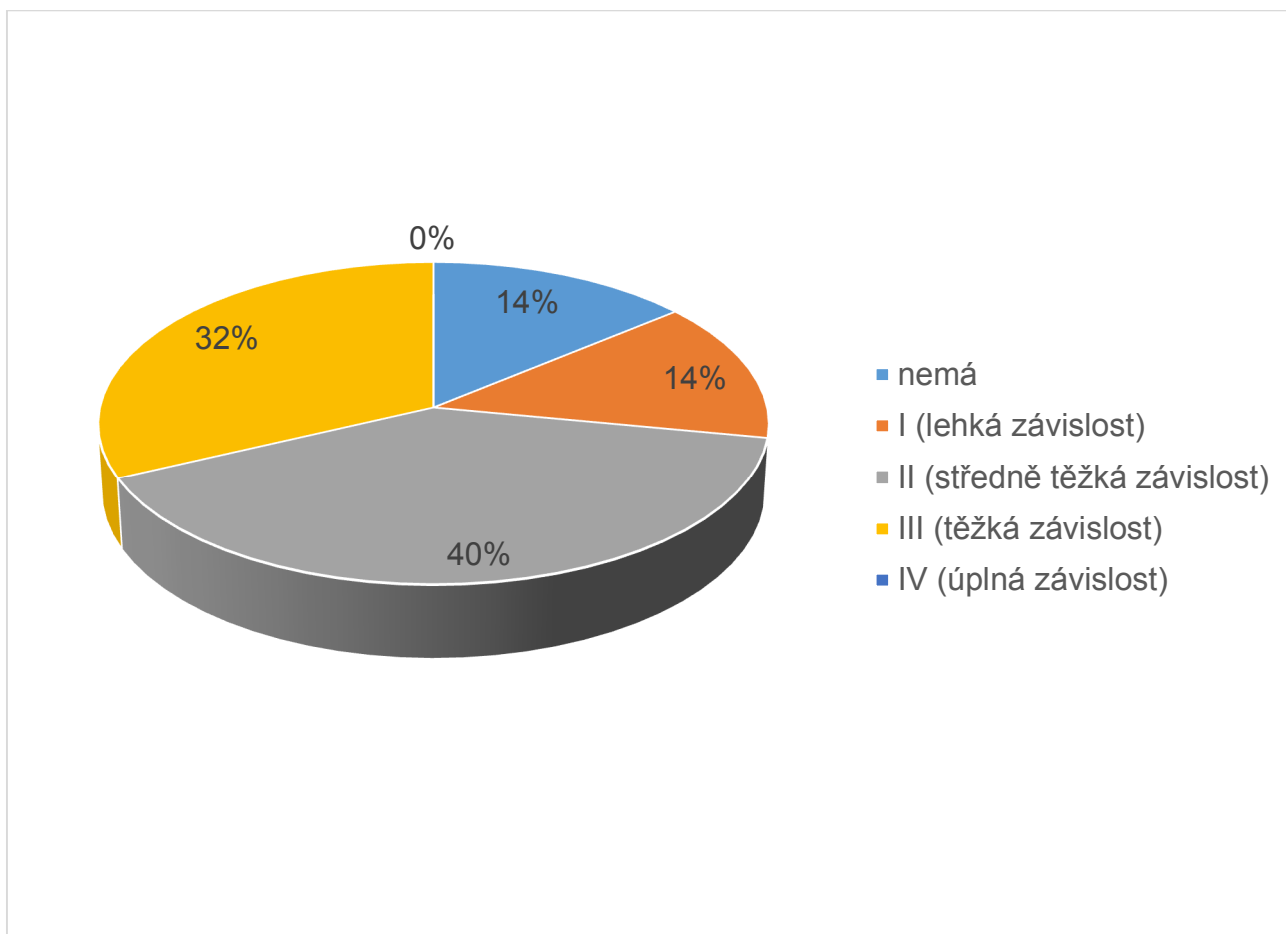
## Rozdělení uživatelů dle pohlaví



### Rozdělení uživatelů dle věku



### Rozdělení uživatelů dle příspěvku na péči



## Ze života v DZR

V současné době v ČR žije 140 tisíc lidí s demencí – 30% mírnou, 40% rozvinutou, 30% těžkou. V ČR je registrováno 255 domovů se zvláštním režimem, které mají kolem 12 000 lůžek.

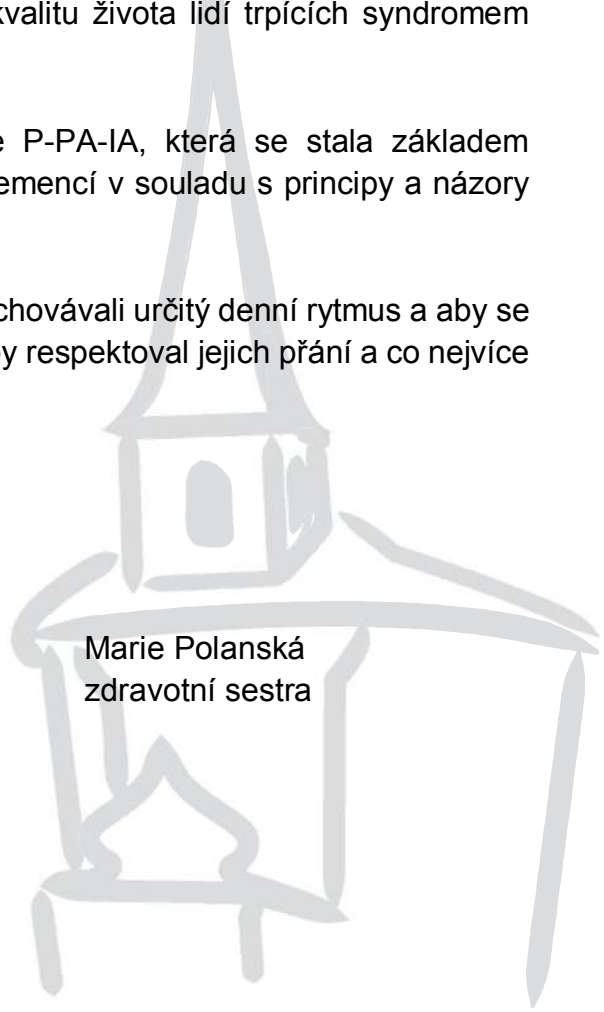
Cílovou skupinou našeho oddělení zvláštního režimu byli klienti v původně stanoveném počtu 30-ti osob, kteří pro zhoršení zdravotního stavu z důvodu demence či demence Alzheimerova typu potřebovali pravidelnou pomoc při zvládnání běžných úkonů péče o svoji osobu.

Obecným cílem naší služby bylo vytvoření bezpečného a důstojného zázemí, s předpokladem individuálního přístupu ke každému klientovi. Snažili jsme se každodenně udržovat jejich fyzickou a psychickou soběstačnost, podporovali jsme jejich sociální vztahy a podle individuálních předpokladů jsme zapojovali uživatele do běžného života s ohledem na jejich přání nebo jsme vycházeli z doporučení či podnětů od rodiny či přátel klientů.

Demence zpravidla prochází jednotlivými stadii funkčního postižení a podle toho je určena potřeba péče. Přes tuto charakteristiku a zpravidla dlouhodobě nepříznivou prognózu onemocnění způsobujících demenci, je možné adekvátní podporou, léčbou a péčí zachovat po dlouhou dobu uspokojivou kvalitu života lidí trpících syndromem demence.

Vycházeli jsme z uceleného systému Strategie P-PA-IA, která se stala základem pro formulaci indikátorů kvality péče o osoby s demencí v souladu s principy a názory České alzheimerovské společnosti.

Klienty vedeme šetrně a systematicky, tak aby zachovávali určitý denní rytmus a aby se podíleli na činnostech takovým způsobem, který by respektoval jejich přání a co nejvíce podporoval udržení jejich soběstačnosti.



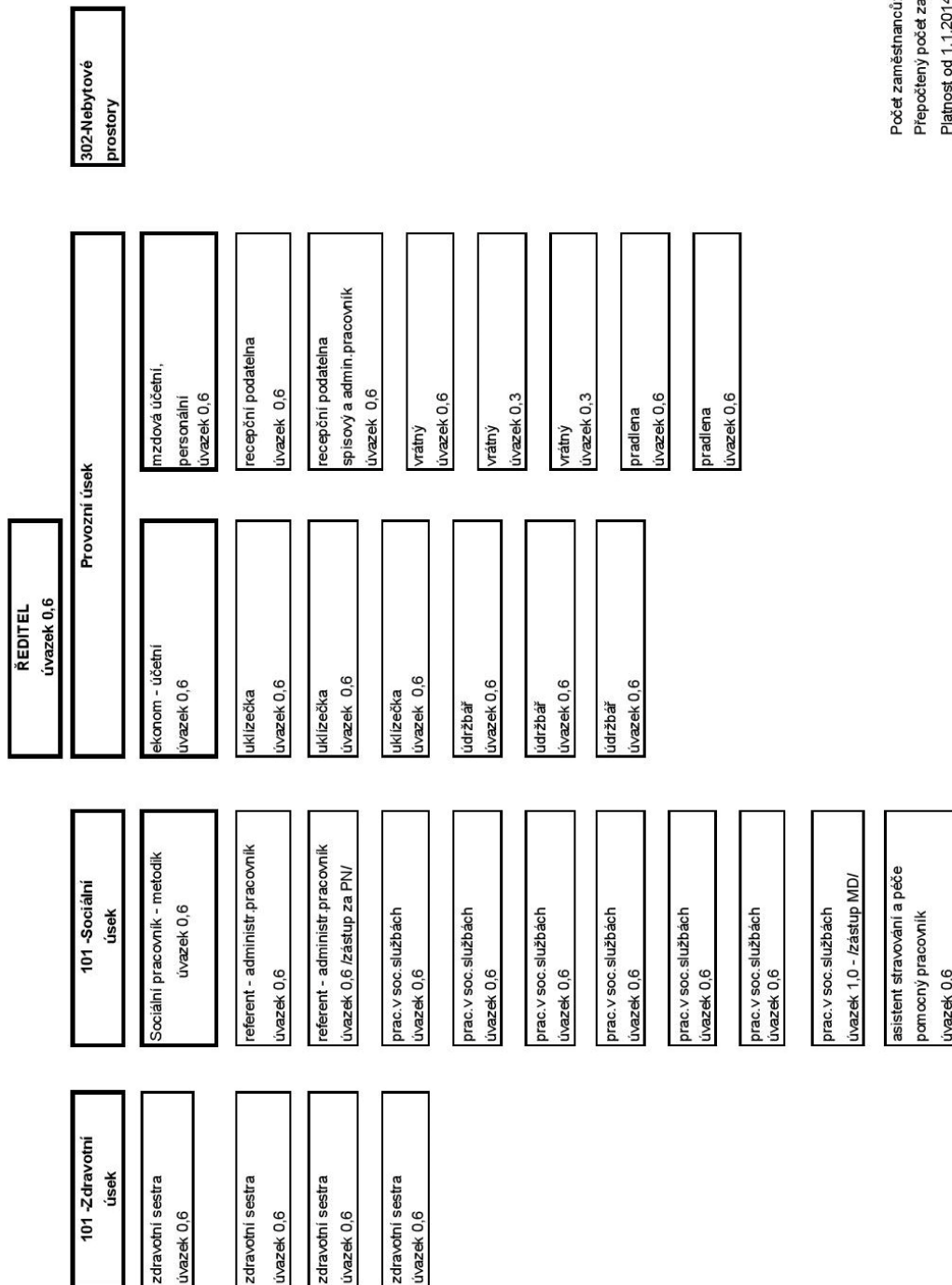
Marie Polanská  
zdravotní sestra

## Personální zajištění od 01.01.2014

Úsek/Pracovní pozice	Domov pro seniory Počet zaměstnanců fyzicky/úvazek	Domov se zvláštním režimem Počet zaměstnanců fyzicky/úvazek
<b>Ředitel</b>	<b>1/0,6</b>	<b>1/0,4</b>
<b>Sociální úsek</b>	<b>11/7</b>	<b>16/10</b>
Sociální pracovník - metodik	1/0,6	1/0,4
Administrativní pracovník - referent	2/1,2	2/0,8
Pracovník v sociálních službách	7/4,6	12/8,4
Asistent stravování a péče	1/0,6	1/0,4
<b>Zdravotní úsek</b>	<b>4/2,4</b>	<b>6/3,6</b>
Zdravotní sestra	4/2,4	6/3,6
<b>Provozní úsek</b>	<b>15/8,4</b>	<b>15/5,35</b>
Ekonom - účetní	1/0,6	1/0,4
Mzdová účetní – personalistka	1/0,6	1/0,4
Recepční – podatelna	1/0,6	1/0,4
Recepční – administrativní pracovník	1/0,6	1/0,4
Uklízečka	3/1,8	3/1,2
Údržbář	3/1,8	3/0,95
Pradlena	2/1,2	2/0,8
Vrátný	3/1,2	3/0,8
<b>Celkový počet zaměstnanců</b>	<b>31</b>	<b>38</b>
<b>Přepočtený počet (počet úvazků)</b>	<b>18,4</b>	<b>19,35</b>

# Organizační schéma od 01.01.2014 - DS

## ZŘÍZOVATEL Město Mníšek pod Brdy Domov pro seniory Pod Skalkou příspěvková organizace



Počet zaměstnanců: 31  
Přepočtený počet zaměstnanců: 18,40  
Platnost od 1. 1. 2014

Schválil:

# Organizační schéma od 01.01.2014 - DZR

## ZŘIZOVATEL Město Mníšek pod Brdy Domov pro seniory Pod Skalkou - Domov se zvláštním režimem příspěvková organizace

<b>ŘEDITEL</b> úvazek 0,4				302-Nebytové prostory
<b>Domov se zvláštním režimem</b>		<b>Provozní úsek</b>		
<b>Sociální úsek</b>				
102 - Zdravotní úsek	Domov se zvláštním režimem			
zdravotní sestra úvazek 1,0	Sociální pracovník - metodik úvazek 0,4	ekonom - účetní úvazek 0,4	imzdová účetní, personální úvazek 0,4	
zdravotní sestra úvazek 1,0	referent - administr. pracovník úvazek 0,4	uklizečka úvazek 0,4	recepční podatelna úvazek 0,4	
zdravotní sestra úvazek 0,4	referent - administr. pracovník úvazek 0,4 (zastup. PN/)	uklizečka úvazek 0,4	recepční podatelna spisový a admin. pracovník úvazek 0,4	
zdravotní sestra úvazek 0,4	prac. v soc. službách úvazek 0,4	uklizečka úvazek 0,4	vrátný úvazek 0,4	
zdravotní sestra úvazek 0,4	prac. v soc. službách úvazek 0,4	údržbař úvazek 0,4	vrátný úvazek 0,2	
zdravotní sestra úvazek 0,4	prac. v soc. službách úvazek 0,4	údržbař úvazek 0,4	vrátný úvazek 0,2	
	prac. v soc. službách úvazek 1,0	údržbař úvazek 0,15	prádlena úvazek 0,4	
	prac. v soc. službách úvazek 0,4		prádlena úvazek 0,4	
	prac. v soc. službách úvazek 0,4			
	asistent stravování a péče pomocný pracovník úvazek 0,4			

Počet zaměstnanců: 38  
Přepočtený počet zaměstnanců: 19,35  
Platnost od 1.1.2014

## ceník ubytování a stravování 2014

Ubytování	Osoba/den	Osoba/měsíc*	Celkem ubytování a strava
Pokoje zvýšené kvality, apartmán s oddělenou kuchyňkou	<b>200 Kč</b>	<b>6.084 Kč</b>	<b>10.647 Kč</b>
Pokoje jednolůžkové	<b>195 Kč</b>	<b>5.932 Kč</b>	<b>10.495 Kč</b>
Pokoje dvoulůžkové	<b>185 Kč</b>	<b>5.628 Kč</b>	<b>10.191 Kč</b>
Pokoje snížené kvality (u výtahu, bez sprchy, třílůžkové,...)	<b>150 Kč</b>	<b>4.563 Kč</b>	<b>9.126 Kč</b>
<b>Strava</b>			
Celodenní	<b>150 Kč</b>	<b>4.563 Kč</b>	







## Aktivity v Domově

Domov pro seniory Pod Skalkou není místem, kam člověk přijde dožít, ale místem, kde prožije plnohodnotné a spokojené stáří. K naplnění tohoto cíle je důležitá jeho adaptace v novém prostředí.

Důležitým adaptačním nástrojem jsou vedle klíčového pracovníka i kulturní a zájmové činnosti, které slouží k upevnění psychického a fyzického stavu uživatelů. Díky těmto činnostem si uživatel udržuje schopnosti a dovednosti v rámci jeho stávajících možností. Uživatelé se mohou ve spolupráci se sociálními pracovníky aktivně účastnit na organizování kulturních akcí. Nabídka a organizování kulturních akcí vychází z potřeb i přání uživatelů a jsou závislé na věku, zdravotním stavu a schopnostech uživatel. Všechny činnosti vycházejí z potřeb a zájmu uživatelů našich služeb. A účast uživatelů na nich je dobrovolná.

Mezi pravidelné aktivity patří:

- ergoterapie
- rozvojové kondiční cvičení – cvičení na židlích
- předčítání knih
- knihovna
- kino Křižovatka
- katolické bohoslužby
- pravidelné hudební vystoupení
- Rada starších – devadesátníci



## Proběhlé aktivity v roce 2014

21.02.2014 – Olympiáda v maskách



14.03.2014 – Promítání filmu „ŠMEJDI“

27.03.2014 – Památník Karla Čapka



02.04.2015 – Promítání filmu „NA STUPNÍCH VÍTĚZŮ“



17.04.2014 – Velikonoční pečení a tvoření s Fabiánkem



24.04.2014 – Výlet Chouzavá



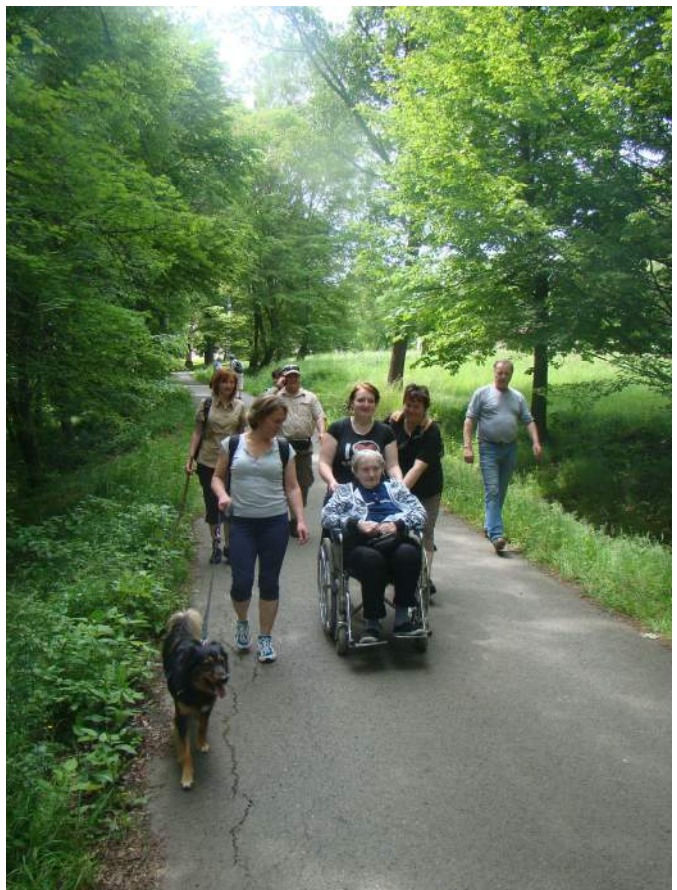
29.04.2014 – Cimbálová muzika Majerán



06.05.2014 – Vystoupení dětí z MŠ a setkání se starostou (Ing. Petr Digrin, Ph.D.)  
ke Dni matek



26.05.2014 – Výlet na Skalku




13.06.2014 – Vystoupení AMOS a AMOSEK



26.06.2014 – Taneční vystoupení







**" Sbíрка pro Domeček "**

**6. 9. 2014**

**Benefiční koncert**

**Vlasta Horváth,  
Heidi Janků,  
Brdští kosi  
a mnoho dalších**

uskuteční se v areálu zahrady a okolí  
Státního zámku Mníšek pod Brdy  
od 9:00 hod.

**a**

**Den otevřených dveří v Domečku**

Skalecké náměstí 500, 252 10 Mníšek pod Brdy  
od 13:00 hod.

**Rangers Band,  
Balzám  
a mnoho dalších**

Připravili jsme pro vás bohatý program.  
Budete si moci vyzkoušet gerontooblek,  
děti zase skákací hrad, různé soutěže nebo  
jízdu na koních či vozičkách.  
Při tom si pochutnáte na dobrém jídle a pití.





03.12.2014 – Požární cvičení





07.12.2014 – Mikuláš v Domečku



09.12.2014 – Vánoční koncert – kostel sv. Václava Mníšek pod Brdy





10.12.2014 – Vystoupení ZŠ Komenského 886



11.12.2014 – Vánoční vystoupení AMOS a AMOSEK





## Zpráva o hospodaření za rok 2014

<b>Příjmy podle zdrojů</b>	<b>(Kč)</b>
Dotace Ministerstvo práce a sociálních věcí	3 459 300
Tržby z prodeje služeb	16 028 453
Tržby z pronájmu nebytových prostorů	467 529
Tržby za prodané zboží	294 424
Zúčtování fondů	305 153
Příspěvek na opravu	78 200
Bankovní úroky	2 656
Ostatní příjmy	235 833
<b>Příjmy celkem</b>	<b>20 871 543</b>

<b>Výdaje podle druhu</b>	<b>(Kč)</b>
Spotřeba materiálu	1 074 942
Spotřeba energie	748 474
Spotřeba tepla	960 243
Prodané zboží	275 800
Opravy a udržování	1 192 366
Cestovné	5 270
Výdaje na reprezentaci	8 176
Služby	4 723 066
Mzdové výdaje	8 294 953
Zákonné zdravotní a sociální pojištění	2 774 195
Zákonné sociální výdaje	214 219
Daně a poplatky	136 302
Odpisy majetku	82 272
Ostatní výdaje	94 120
<b>Výdaje celkem</b>	<b>20 584 398</b>
<b>Hospodářsky výsledek</b>	<b>287 145</b>

Dne 19.07.2014 jsme zahájili veřejnou "**Sbírku pro Domeček**".

Cílem sbírky je získat prostředky na nákup bezbariérového vozidla a zřízení relaxační místnosti SNOEZELEN pro uživatele s demencí a Alzheimerovou chorobou.

Podpořit nás můžete finančním darem na náš transparentní sbírkový účet č. **20036-388060359/0800** nebo můžete přispět do kasiček v našem Domečku.

**Děkujeme všem, kteří nás podporují, že nám pomáhají zlepšovat poskytování naší služby.**

