

Výroční zpráva 2017

Domov pro
seniory



Odlehčovací
služba



Domov se zvláštním
režimem



Obsah

Úvodní slovo ředitele	4
Základní údaje a kontakty	6
Popis realizace služby	7
Domov pro seniory (DS).....	10
Poslání.....	10
Cílová skupina	10
Zásady poskytovaných služeb.....	10
Základní činnosti zajišťované v Domově pro seniory	11
Porovnání počtu uživatel za rok 2016 a 2017 – Domov pro seniory	14
Porovnání obložnosti lůžek za rok 2016 a 2017	15
Porovnání uživatelů dle pohlaví za rok 2016 a 2017	16
Porovnání uživatelů dle věku za rok 2016 a 2017	17
Porovnání uživatelů dle příspěvku na péči za rok 2016 a 2017	18
Domov se zvláštním režimem (DZR).....	15
Poslání.....	15
Cílová skupina	15
Zásady poskytovaných služeb.....	15
Základní činnosti zajišťované v DZR.....	20
Porovnání počtu uživatelů za rok 2016 a 2017– Domov se zvláštním režimem	23
___ Porovnání obložnosti lůžek za rok 2016 a 2017	24
___ Porovnání uživatelů dle pohlaví za rok 2016 a 2017	25
___ Porovnání uživatelů dle věku 2016 a 2017	26
___ Porovnání uživatelů dle příspěvku na péči za rok 2016 a 2017.....	27
Odlehčovací služba (OS).....	28
Poslání.....	24
Cílovou skupinou	24
Zásady poskytované služby.....	24
Základní činnosti zajišťované v Domově pro seniory	29
Porovnání počtu uživatel za rok 2016 a 2017 – Odlehčovací služba	31
Porovnání obložnosti lůžek za rok 2016 a 2017	32
Porovnání uživatelů dle pohlaví rok 2016 a 2017	33
Porovnání uživatelů dle věku rok 2016 a 2017	34
Organizační schéma od 1. 1. 2017	35
Ceník ubytování a stravování 2017 – DS a DZR.....	32
Aktivity v Domově.....	37
Kulturní akce v roce 2017	38

Zpráva o hospodaření za rok 2017	56
Aktuality – Aneb, co se nám povedlo/ nepovedlo.....	57
Sbírka pro Domeček.....	58

Úvodní slovo ředitele



13 let jsem u Vás sloužil.....co se nám povedlo, aneb ,
stále se učíme.

Srdečně po roce Vás zdravím z Domečku. Nastal čas pro zhodnocení, zamyšlení, co se nám v tom předešlém roce podařilo, co musíme zlepšit, kde nás tlačí bota.

Nejkrásnější zpráva je, že spolu s Vámi, se nám podařilo dostat závazku a pořídit ojedinělé vozidlo pro 6 vozíčkářů.

Ale jak to bývá zvykem v naší zemičce, přichází nařízení o mrhání veřejných prostředků a směrem k našemu autu platí, že nesmíme jezdit po výletech se seniory zadarmo a hradit z prostředků organizace. Musí být zavedena kalkulace nákladů včetně nákladů spojených s amortizací vozu, dálniční daně, mzdových nákladů posádky vozu, pojištění, dálniční známky, spotřeby nafty Jako ekonom to můžu pochopit, ale jako ředitel Domova seniorů a člověk musím říct, že jsem po tom tříletém maratonu hluboce zklamán.

Když jsem na školení dostal tuto informaci ještě s dovětkem, že zákon nechápe, co za službu vozíčkářům dáváme darem, že to kodrcání v autě je nemůže naplňovat a spíš jim ublíží, říkám si ...nevědí, co činí, slovy pana faráře.

Žijeme v hektické době. Ti co ještě běhají, nechápou, jak zúžený a chudý pohled je člověka na vozíku, který nemůže sdílet jako ti, co ještě mohou si jít sami třeba nakoupit, položit kytičku na hrob rodičů, podívat se třeba do míst, kde vyrůstali, zajet se nadýchat lesa, nebo dobýt hrad či tvrz, dojet do kostela, nebo sdílet chvíle s těmi, co jedou spolu někam na výlet a oni se už nemusí jen dívat tiše s okna v naději, že snad se taky někdy vydají jako rovnocenní parťáci společnosti vstříc zážitkům.

Všechno se na peníze přepočítat nedá. Jsou situace, které můžeš vzít do dlaní, když se vydáš na cestu. V tu chvíli jsem si řekl, a zase začínáme. Oběhl jsem své kamarády, známe, dárce a už máme na provoz auta 12 000 Kč, další 60 000 Kč je v červnu na cestě. Co si přát, snad slovy děkuji a vážím si Vás všech, kterým stejně jako mě leží na srdci člověčenství.

Kde nás tlačí bota? Jsou to prostředky na opravu našeho Domova. Náš zřizovatel se snaží, ale dům postupně ukazuje svoji vnitřní tvář a bolístky. Na III etapě se nám doslova sype výtah, už

nejsou náhradní díly a hrozí nákup nového. V létě 2018 nás čekají rekonstrukce kotelny a doplnění scházejících uzávěrů, abychom z havarijních důvodů nemusely vypouštět všechna patra, až k problematické části, na které havárie je.

Nedostatek personálu je celorepublikový problém. Potřebujeme kvalitní zaměstnance, ale těch je na trhu málo. Zájem by byl, ale když zjistí výši platu a že ještě musí pracovat, začnou potíže. Někteří to bohužel nezvládnou. Každé ráno musíte vzít do batůžku dobrou náladu a jít do práce. Ale ona to práce je, ale i poslání. Senioři nám stárnou, věk se prodlužuje, ale já volám spíš po zkvalitnění jejich života, než po délce.

Chtěl bych závěrem popřát všem lidem v naší zemi, ať zvítězí selský rozum, dobrá vůle věci řešit a nevyhledávat jen problémy. Těm, kteří najdou odvalu kandidovat v podzimních volbách, ať na nás nezapomínají a hodně sil a zdraví při řešení nelehkých úkolů, které na ně čekají. Je to životní výzva. Ještě jednou moc děkuji všem dárcům, donátorům i drobným přispívajícím za sbírku na naše bezbariérové auto a dovolu mi i touto cestou poděkovat mé mamince, za pomoc při výrobě šťáv, marmelád, sirupů.

Jan Daniel ředitel Domečku.



Základní údaje a kontakty

Název:	Domov pro seniory pod Skalkou
Adresa:	Skalecké náměstí 500, 252 10 Mníšek pod Brdy
Právní forma:	příspěvková organizace
Druh sociální služby:	Domov pro seniory Identifikátor sociální služby: 2273457
Druh sociální služby:	Domov se zvláštním režimem Identifikátor sociální služby: 3123950
Druh sociální služby:	Odlehčovací služba Identifikátor sociální služby: 3316135
IČ:	47002654
Bankovní spojení:	388060359/0800
Sbírkový účet:	20036-388060359/0800
Statutární zástupce:	Jan Daniel, ředitel
Zřizovatel:	Město Mníšek pod Brdy
Adresa zřizovatele:	Dobříšská 56, 252 10 Mníšek pod Brdy

Kontakty

Ředitel:	Jan Daniel tel.: 731 411 920, email: jan.daniel@mnisek.cz
Sociální pracovnice a fundraiser:	Lucie Trachtová, DiS. tel.: 722 330 264, email: lucie.trachtova@mnisek.cz Lucie Korchová, DiS. tel.: 722 337 879, email: lucie.korchov@mnisek.cz
Sociální pracovnice: Vedoucí zdravotní úseku:	Marcela Doležalová tel.: 731 106 099, email: marcela.dolezalova@mnisek.cz
Ekonom:	Petra Lovecká tel.: 731 215 310, email: petra.lovecka@mnisek.cz
Administrativní pracovnice a zdravotní sestra:	Blažena Vojtíšková tel.: 737 392 692, email: blazena.vojtiskova@mnisek.cz
Telefonní kontakt:	318 591 381 (recepce)
Fax:	318 592 792
Webové stránky:	www.dsmnisekpodbrdy.cz
Email:	info@dsmnisekpodbrdy.cz

Popis realizace služby

Uživatelé jsou do našeho Domova přijímáni na základě Žádosti o poskytnutí sociální služby, Vyjádření ošetřujícího lékaře o zdravotním stavu a sociálního šetření. Po doručení všech požadovaných dokumentů pracovníci pověřeni vyřizováním žádostí posoudí, na základě poskytnutých podkladů, zda zájemce o naši službu patří do cílové skupiny uživatelů a zda je přijetí do zařízení možné (vzhledem k volnému vhodnému místu a k možnosti Domova službu poskytnout).



V případě, že zájemce splňuje podmínky pro přijetí do Domova, je kontaktován ohledně domluvení termínu sociálního šetření (osobní návštěvy). V případě, že bude žádost zamítnuta, je zájemce o této skutečnosti včetně zdůvodnění písemně vyrozuměn. Domov v tomto případě může poskytnout informace o dalších možnostech řešení situace. Posouzení žádosti probíhá v termínu do 30 dnů ode dne podání žádosti se všemi přílohami.





Domov si vede vlastní databázi zájemců o službu a o umístění rozhoduje ředitel a sociální pracovník. Mezi uživatelem a Domovem je v den nástupu uzavřena Smlouva o poskytování sociální služby. Smlouvu je možné před nástupem si prostudovat, či požádat o upřesnění textu. Uživatel je seznámen s Domácím řádem a jeho přílohami.

Každý uživatel má svého klíčového pracovníka, který mu pomáhá nejen v době adaptace, ale zajímá se o jeho osobní přání, potřeby a cíle. Společně individuálně plánují průběh poskytování služeb tak, aby vycházely z uživatelových skutečných potřeb a osobních cílů. Do popředí se tak dostávají možnosti, schopnosti a silné a slabé stránky uživatele, na kterých lze službu stavět.

Kapacita Domova pro seniory je 57, Domov se zvláštním režimem 20 a Odlehčovací služba 10 lůžek. Ubytování se poskytuje v jednolůžkových a dvoulůžkových pokojích. Uživatelé služby bydlí v pokojích s vybavením, které je majetkem Domova nebo si mohou pokoj dovybavit individuálně.



Základnímu vybavení jednolůžkového pokoje je možné individuálně, dle domluvy s uživatelem a dle možností rezerv Domova.

K základnímu vybavení dvoulůžkového pokoje patří lůžko, uzamykatelný noční stolek, skříň, stůl a židle. Pokoj si může uživatel vybavit nebo doplnit vlastními předměty (např. fotky, obrazy, květiny, upomínkové předměty apod.). Při ubytování uživatele se

přihlíží k jeho věku, zdravotnímu a psychickému stavu a k možnostem Domova službu poskytnout.



Volný čas si mohou uživatelé zpříjemnit v knihovně, na pracovní terapii, ve které se vyrábějí drobné dárkové předměty, které slouží pro potěšení uživatelů samotných a dětí, které nás často navštěvují se svým kulturním vystoupením. Uživatel může kdykoliv využít a trávit volný čas mimo Domov.



Náš Domov nabízí krásné prostředí zimní zahrady s výhledem na město, možnost posezení v atriové zahradě s jezírky a lekníny osázené růžemi, okrasnými rostlinami a v seniorský park. V našem Domečku je dost prostoru pro každého, pro chvílky rozjímání i pro rodinné oslavy. Snažíme se o bohatý kulturní program i o zachování tradic.

Domov pro seniory (DS)

Poslání

Posláním Domova pro seniory Pod Skalkou je zajistit uživatelům seniorského věku důstojné stáří a schopnost vést kvalitní a v maximální míře běžný způsob života (aby u nás žili jako doma) při zachování lidské důstojnosti. Služba je plánována individuálně, což umožňuje seniorům spolurozhodovat o dalším způsobu života. Je poskytována taková míra podpory, která v maximální možné míře zachovává a rozvíjí schopnosti a snižuje závislost na poskytované službě.

V Domově se poskytují pobytové služby osobám, které mají sníženou soběstačnost zejména z důvodu věku, jejichž situace vyžaduje pravidelnou pomoc jiné fyzické osoby.



Cílová skupina

Cílovou skupinou Domova pro seniory Pod Skalkou jsou osoby seniorského věku, které mají sníženou soběstačnost zejména z důvodu věku a kterých situace vyžaduje pravidelnou pomoc jiné fyzické osoby.

Zásady poskytovaných služeb

- **individuální přístup** - pracovníci přistupují ke každému zájemci/uživateli služby jako k jedinečné bytosti, která má své individuální potřeby, zájmy i svá specifika (věková, charakterová, osobnostní atd.).
- **respekt** - uznáváme názory a vlastní rozhodnutí uživatelů. Vytváříme podmínky, v nichž se uživatelé mohou cítit důstojně a rozhodovat se s porozuměním důsledků svého rozhodnutí.

- **zachování soběstačnosti** – snažíme se rozvíjet či alespoň udržovat stávající schopnosti a soběstačnost uživatelů.
- **flexibilita** – poskytované služby se přizpůsobují potřebám uživatelů, nikoli uživatelé potřebám pracovníků, zaběhaným způsobům práce a režimu Domova.

Základní činnosti zajišťované v Domově pro seniory

a) poskytnutí ubytování

- ubytování
- úklid, praní a drobné opravy ložního a osobního prádla a ošacení, žehlení, energie



b) poskytnutí stravy - poskytujeme celodenní stravování v rámci provozu vlastní kuchyně. Vedoucí kuchyně odpovídá, že je stravování v souladu se zásadami zdravé výživy, s ohledem na věk a zdravotní stav uživatele (diety diagnostikované lékařem – diabetická, dietní)



c) pomoc při zvládnání běžných úkonů péče o vlastní osobu

- pomoc při oblékání a svlékání včetně speciálních pomůcek
- pomoc při přesunu na lůžko nebo vozík
- pomoc při vstávání z lůžka, uléhání, změna poloh
- pomoc při podávání jídla a pití
- pomoc při prostorové orientaci, samostatném pohybu ve vnitřním i vnějším prostoru

d) pomoc při osobní hygieně nebo poskytnutí podmínek pro osobní hygienu

- pomoc při úkonech osobní hygieny
- pomoc při základní péči o vlasy a nehty
- pomoc při použití WC



e) zprostředkování kontaktu se společenským prostředím

- podpora a pomoc při využívání běžně dostupných služeb a informačních zdrojů
- pomoc při obnovení nebo upevnění kontaktu s rodinou a pomoc a podpora při dalších aktivitách podporujících sociální začleňování osob

f) sociálně terapeutické činnosti

- socioterapeutické činnosti, jejichž poskytování vede k rozvoji nebo udržení osobních a sociálních schopností a dovedností podporujících sociální začleňování osob

g) aktivizační činnosti

- volnočasové a zájmové aktivity

- pomoc při obnovení nebo upevnění kontaktu s přirozeným sociálním prostředím
- nácvik a upevňování motorických, psychických a sociálních schopností a dovedností

h) pomoc při uplatňování práv, oprávněných zájmů a při obstarávání osobních záležitostí

- pomoc při komunikaci vedoucí k uplatňování práv a oprávněných zájmů

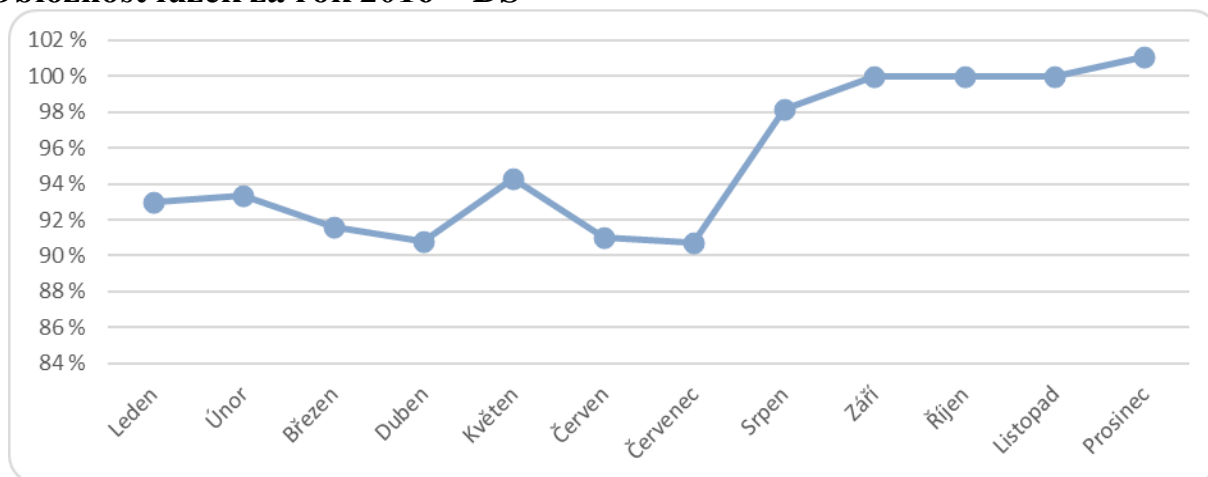
Přehled počtu uživatelů za rok 2017 – DS

	Přehled uživatelů k 31. 12. 2016	Přehled uživatelů k 31. 12. 2017
Celkový počet	58	55
muži	10	10
ženy	49	45
ve věku 27 - 65	0	0
ve věku 66 - 75	9	8
ve věku 76 - 85	22	18
ve věku 86 - 95	24	27
ve věku nad 96 let	3	2
Počet uživatelů dle příspěvku na péči		
nemá	*	11*
I (lehká závislost)	19	21
II (středně těžká závislost)	11	11
III (těžká závislost)	9	9
IV (úplná závislost)	2	2
Průměrný věk	85,3	85,3

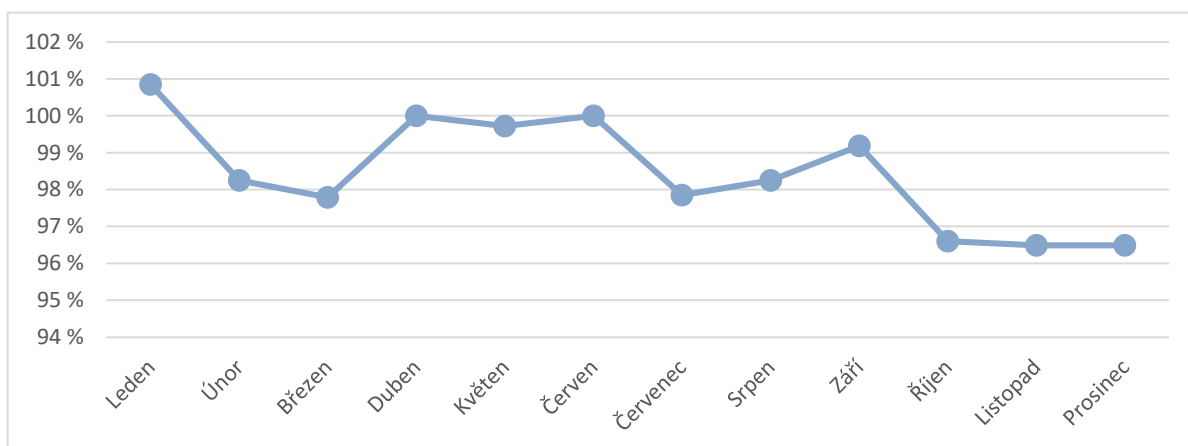
* Poznámka: Posouzení příspěvku na péči je dlouhodobý proces, kdy od podání žádosti k rozhodnutí trvá cca 3 – 6 měsíců, tudíž u některých uživatelů jsou podány žádosti, které jsou v řízení Úřadu práce České republiky.

Porovnání obložnosti lůžek za rok 2016 a 2017 Domov pro seniory

Obložnost lůžek za rok 2016 – DS

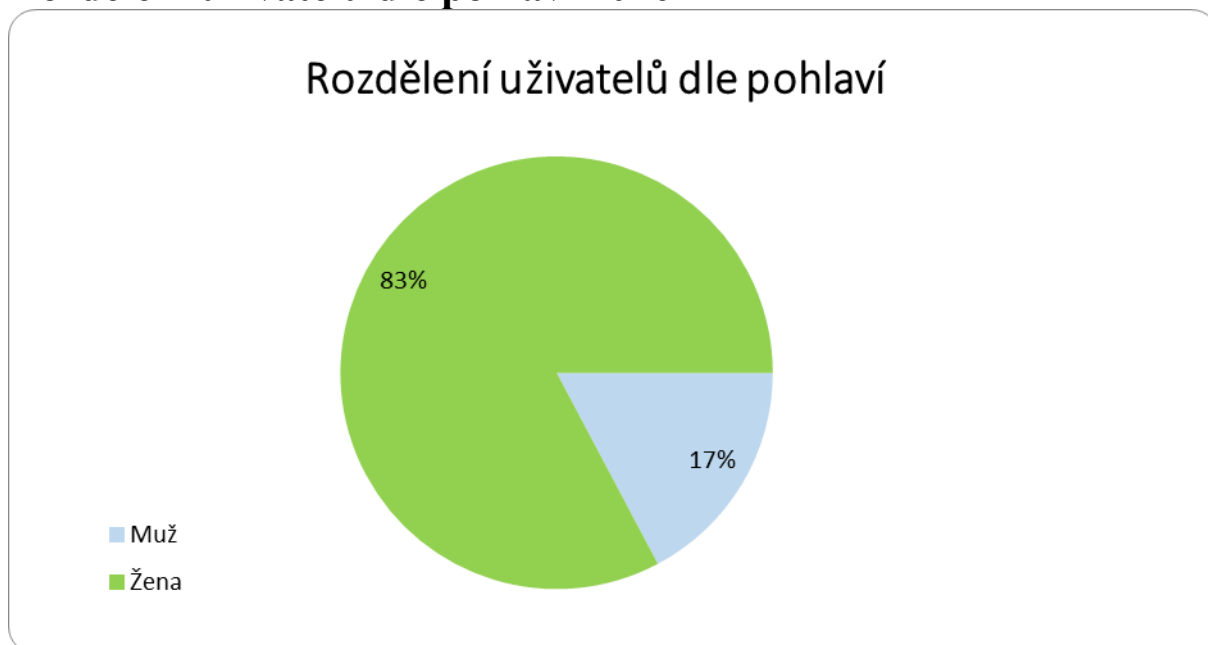


Obložnost lůžek za rok 2017 – DS



Porovnání uživatel dle pohlaví za rok 2016 a 2017 Domov pro seniory

Rozdělení uživatelů dle pohlaví 2016

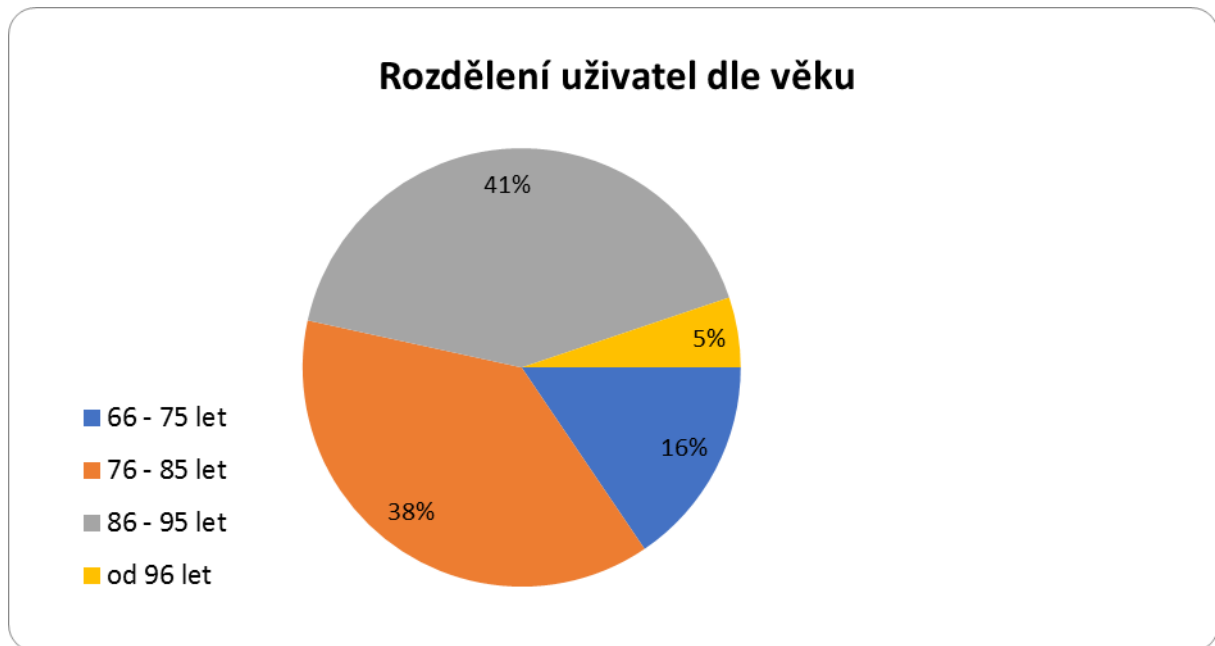


Rozdělení uživatelů dle pohlaví 2017

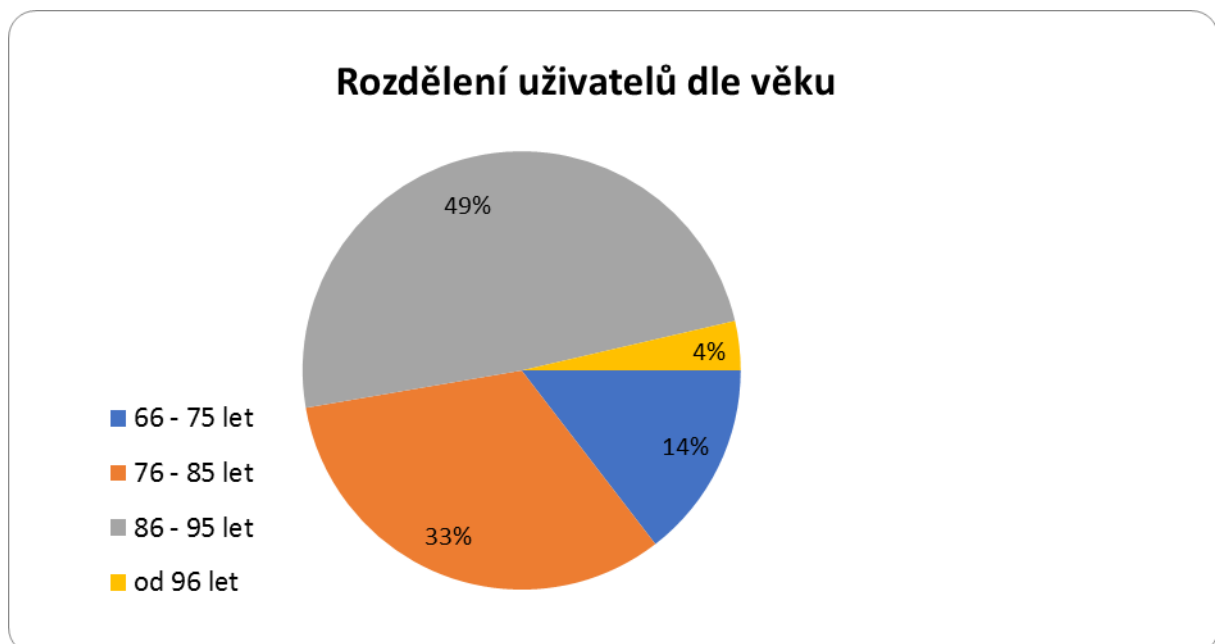


Porovnání uživatelů dle věku za rok 2016 a 2017 Domov pro seniory

Rozdělení uživatelů dle věku 2016

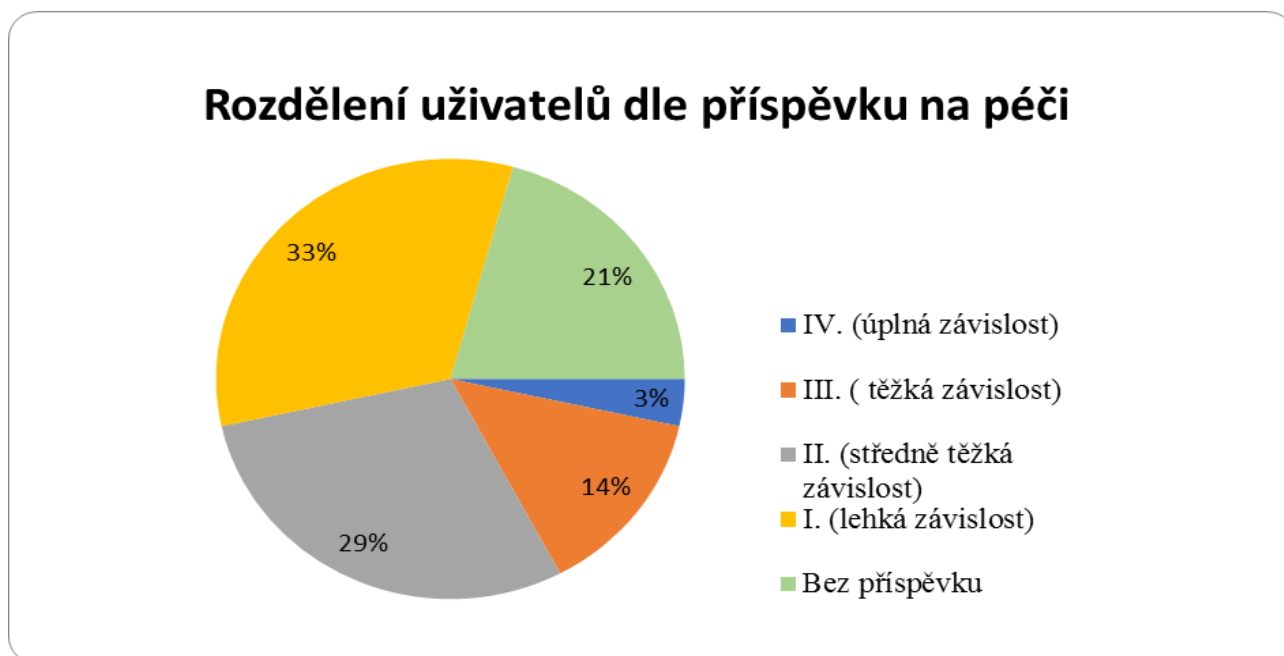


Rozdělení uživatelů dle věku 2017

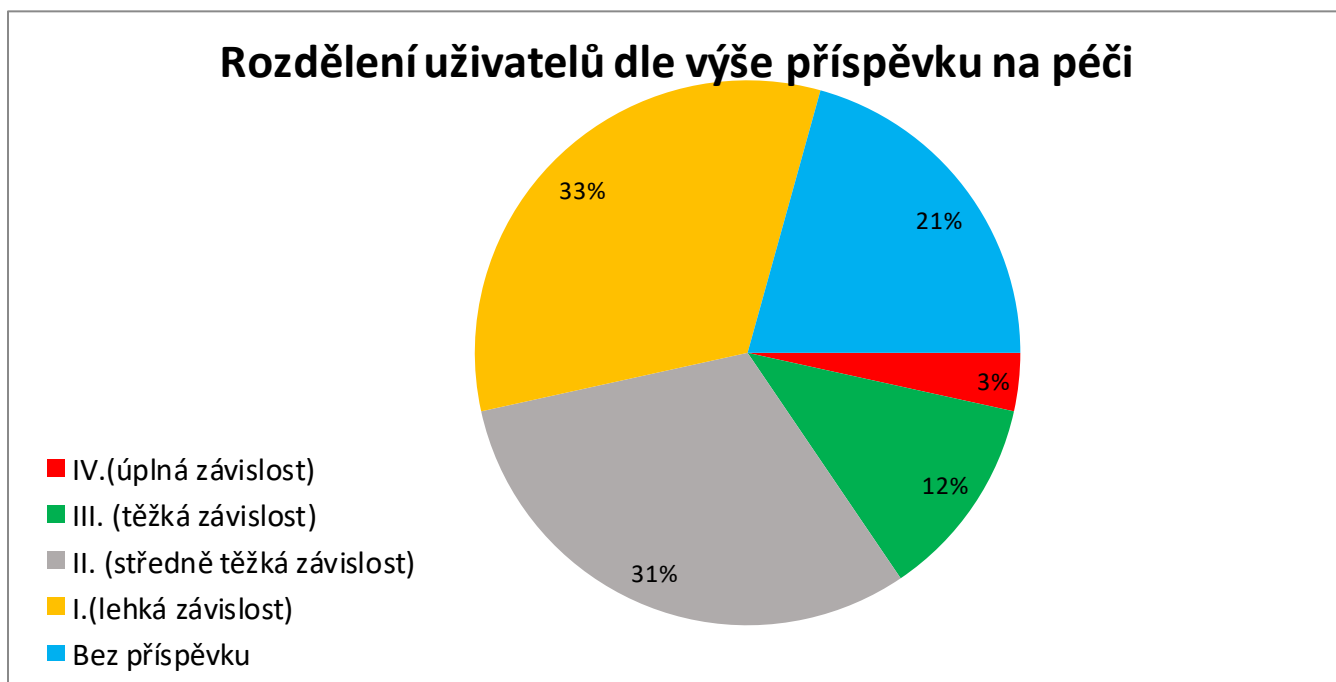


Porovnání uživatelů dle příspěvku na péči za rok 2016 a 2017 Domov pro seniory

Rozdělení uživatelů dle příspěvku na péči 2016



Rozdělení uživatelů dle příspěvku na péči 2017



Domov se zvláštním režimem (DZR)

Poslání

Posláním Domova se zvláštním režimem je zajistit uživatelům důstojné stáří a vytvářet vstřícné, klidné a bezpečné prostředí, ve kterém jsou maximálně zohledněny individuální potřeby a jedinečnost každého člověka.

V Domově se zvláštním režimem se poskytují pobytové služby osobám, které mají sníženou soběstačnost z důvodu chronického duševního onemocnění a osobám se stařeckou a Alzheimerovou demencí, které mají sníženou soběstačnost z důvodu těchto onemocnění, jejichž situace vyžaduje pravidelnou pomoc jiné fyzické osoby.

Specifickým potřebám těchto osob je přizpůsoben i režim při poskytování sociálních služeb.



Cílová skupina

Cílovou skupinou Domova se zvláštním režimem jsou osoby, které mají sníženou soběstačnost z důvodu chronického duševního onemocnění a osoby se stařeckou a Alzheimerovou demencí, které mají sníženou soběstačnost z důvodu těchto onemocnění, jejichž situace vyžaduje pravidelnou pomoc jiné fyzické osoby.

Zásady poskytovaných služeb

Důstojnost - vytváříme podmínky pro důstojné prožití života ve stáří především respektováním individuality každého uživatele služeb, přičemž dbáme na zachování lidských práv, svobod a soukromí uživatelů služeb. Pracovníci projevují úctu ke

každému zájemci/uživateli služby a respektují je bez ohledu na věk, sociální postavení, zdravotní stav apod.

Zdraví – poskytujeme péči a pomoc vycházející z individuálně určených potřeb uživatelů. Snažíme se rozvíjet či alespoň udržovat stávající schopnosti a soběstačnost uživatelů a přispívat tak k udržení fyzického i psychického zdraví.

Rozum – vytváříme příležitosti k tomu, aby uživatele mohli realizovat vlastní vůli, jednat na základě vlastního rozhodnutí a zapojovat se do rozhodování o směřování a aktivitách Domova.

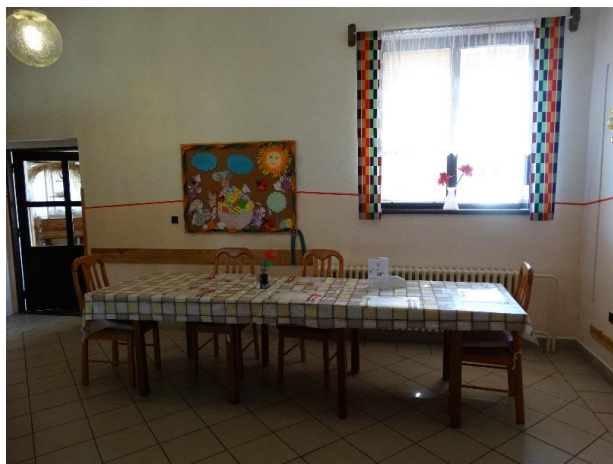
Základní činnosti zajišťované v DZR

a) poskytnutí ubytování

- ubytování (energie)
- úklid, praní a drobné opravy ložního a osobního prádla a ošacení, žehlení



b) poskytnutí stravy - poskytujeme celodenní stravování v rámci provozu vlastní kuchyně. Vedoucí kuchyně odpovídá, že je stravování v souladu se zásadami zdravé výživy, s ohledem na věk a zdravotní stav uživatele



c) pomoc při osobní hygieně nebo poskytnutí podmínek pro osobní hygienu

- pomoc při úkonech osobní hygieny
- pomoc při základní péči o vlasy a nehty
- pomoc při použití WC



d) pomoc při zvládnání běžných úkonů péče o vlastní osobu

- pomoc při oblékání a svlékání včetně speciálních pomůcek
- pomoc při přesunu na lůžko nebo vozík
- pomoc při vstávání z lůžka, uléhání, změna poloh
- pomoc při podávání jídla a pití
- pomoc při prostorové orientaci, samostatném pohybu ve vnitřním i vnějším prostoru

e) zprostředkování kontaktu se společenským prostředím

- podpora a pomoc při využívání běžně dostupných služeb a informačních zdrojů
- pomoc při obnovení nebo upevnění kontaktu s rodinou a pomoc a podpora při dalších aktivitách podporujících sociální začleňování osob

f) sociálně terapeutické činnosti

- socioterapeutické činnosti, jejichž poskytování vede k rozvoji nebo udržení osobních a sociálních schopností a dovedností podporujících sociální začleňování osob



g) aktivizační činnosti

- pomoc při obnovení nebo upevnění kontaktu s přirozeným sociálním prostředím
- nácvik a upevňování motorických, psychických a sociálních schopností a dovedností

h) pomoc při uplatňování práv, oprávněných zájmů a při obstarávání osobních záležitostí
pomoc při komunikaci vedoucí k uplatňování práv a oprávněných zájmů



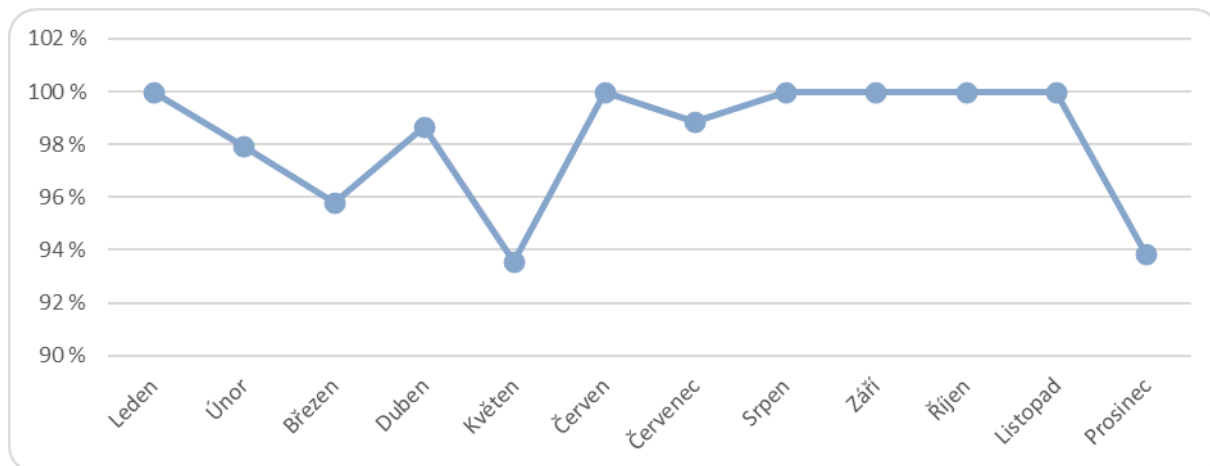
Přehled počtu uživatelů za rok 2017 – DZR

	Počet uživatelů k 31. 12. 2016	Počet uživatelů k 31. 12. 2017
Celkem	18	18
muži	3	3
ženy	15	15
ve věku 27 - 65	0	0
ve věku 66 - 75	3	3
ve věku 76 - 85	6	6
ve věku 86 - 95	6	6
ve věku nad 96 let	3	3
Počet uživatelů dle příspěvku na péči		
nemá	2	2*
I (lehká závislost)	3	3
II (středně těžká závislost)	6	6
III (těžká závislost)	1	1
IV (úplná závislost)	6	6
Průměrný věk	84,7	84,7

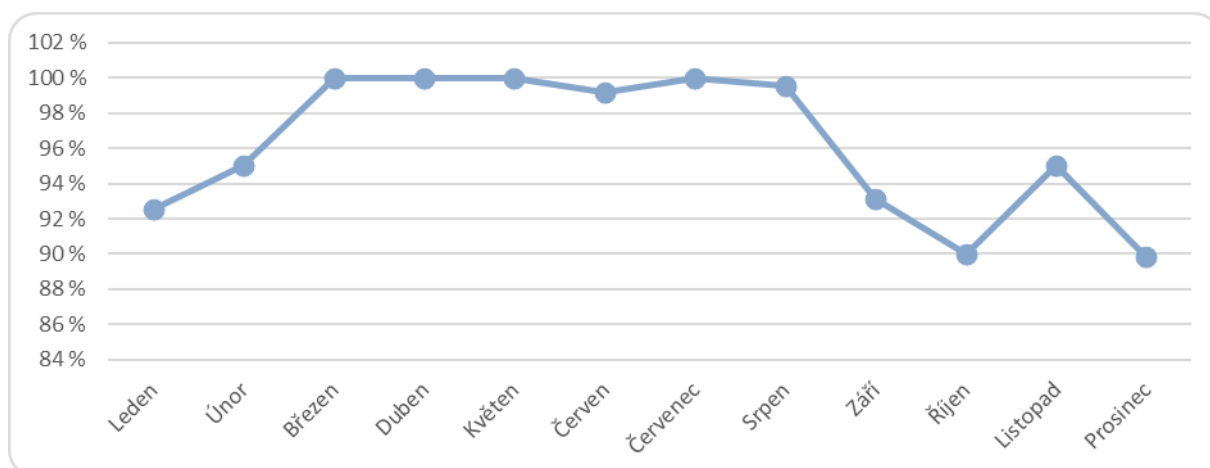
* Poznámka: Posouzení příspěvku na péči je dlouhodobý proces, kdy od podání žádosti k rozhodnutí trvá cca 3 - 6 měsíců, tudíž u některých uživatelů jsou podány žádosti, které jsou v řízení Úřadu práce České republiky.

Porovnání obloženosti lůžek za rok 2016 a 2017 Domov se zvláštním režimem

Obloženost lůžek za rok 2016

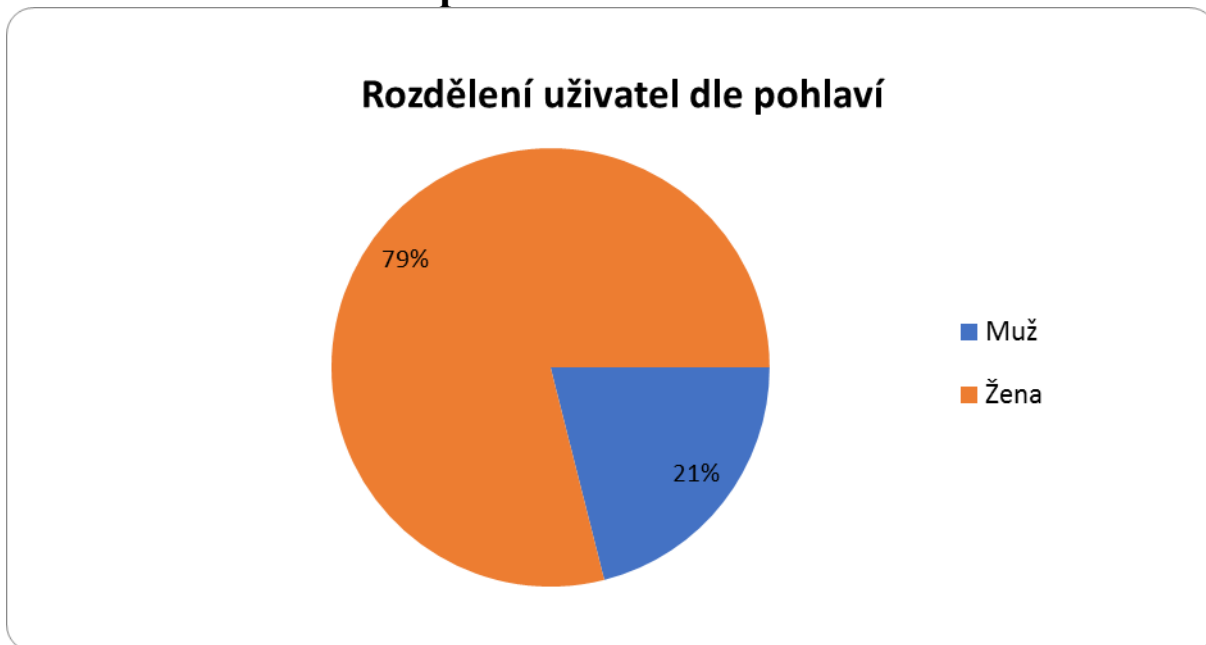


Obloženost lůžek za rok 2017



Porovnání uživatelů dle pohlaví rok 2016 - 2017 Domov se zvláštním režimem

Rozdělení uživatelů dle pohlaví za rok 2016

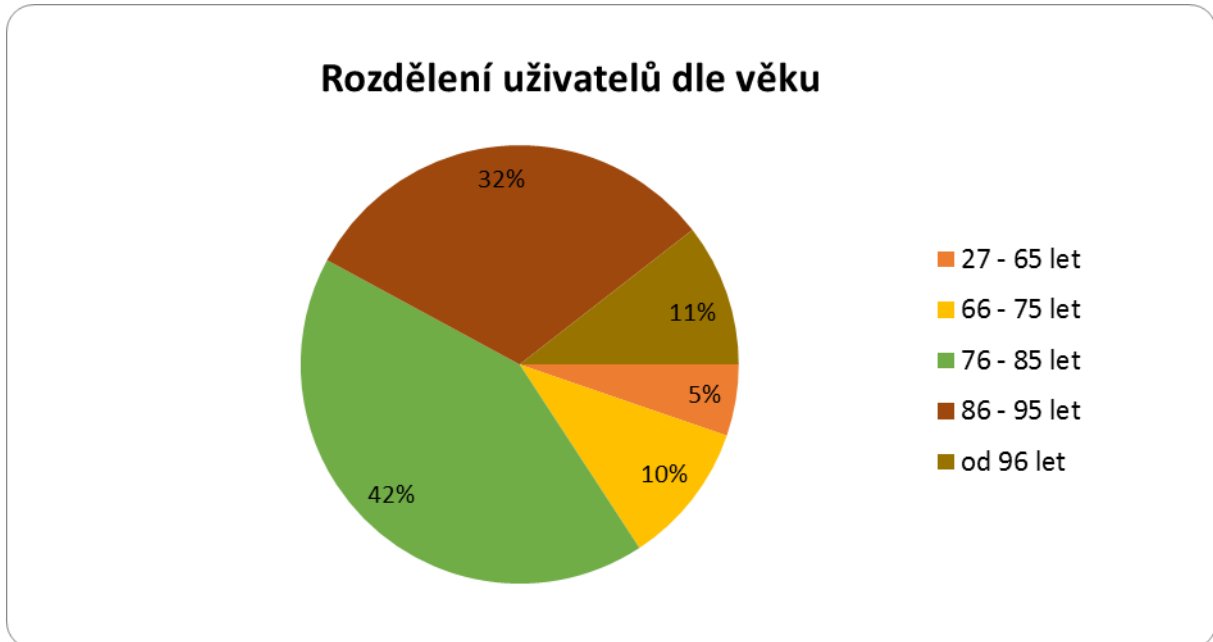


Rozdělení uživatelů dle pohlaví za rok 2017

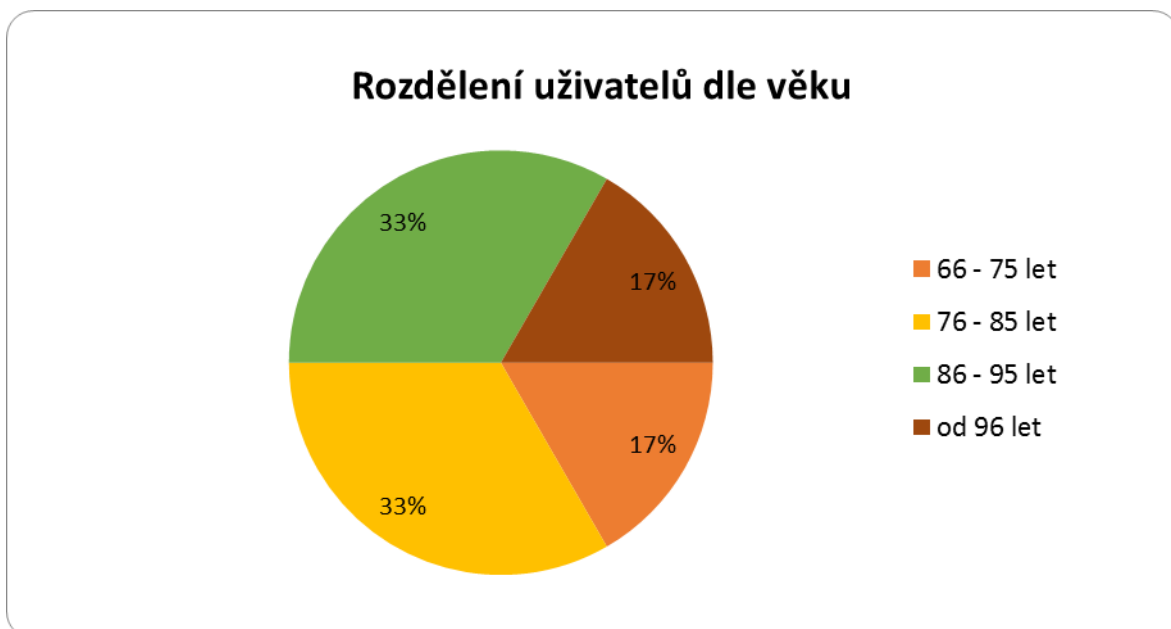


Porovnání uživatelů dle věku za rok 2016 a 2017 Domov se zvláštním režimem

Rozdělení uživatelů dle věku 2016



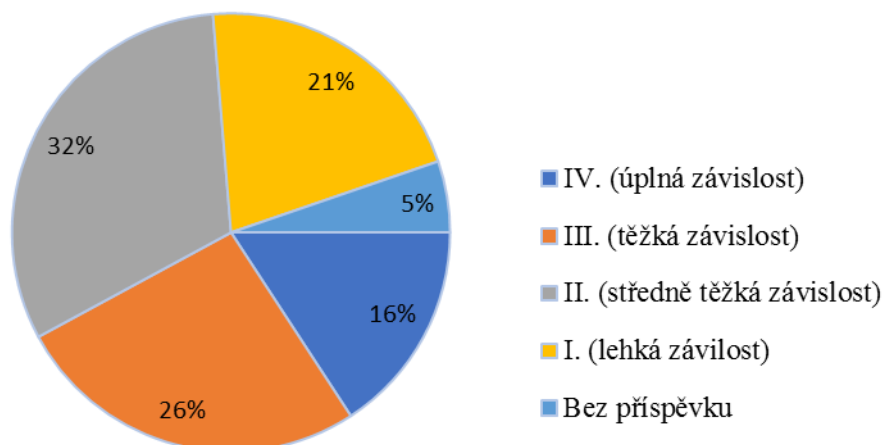
Rozdělení uživatelů dle věku 2017



Porovnání uživatelů dle příspěvku na péči za rok 2016 a 2017 Domov se zvláštním režimem

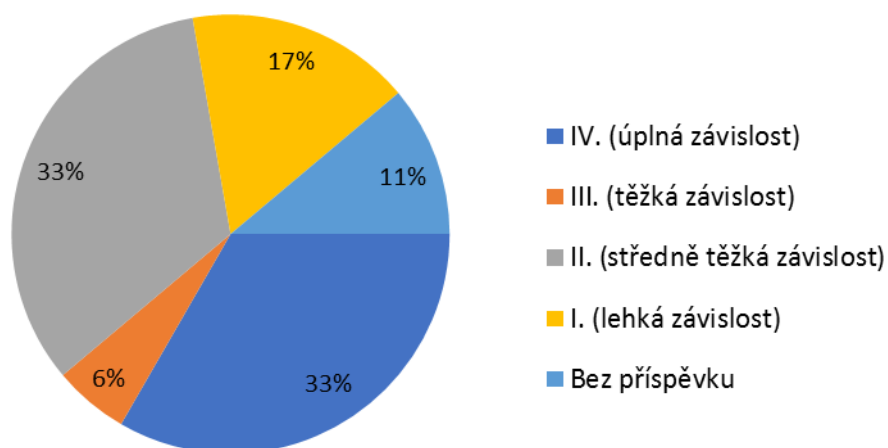
Rozdělení uživatelů dle příspěvku na péči 2016

Rozdělení uživatelů dle příspěvku na péči



Rozdělení uživatelů dle příspěvku na péči 2017

Rozdělení uživatelů dle příspěvku na péči



Odlehčovací služba (OS)

Poslání

Posláním Odlehčovací služby je poskytnout čas na nezbytnou regeneraci sil pečující osobě, která si může v klidu odpočinout s vědomím, že je o jejího blízkého dobře postaráno. Služba se poskytuje nejdéle po dobu 3 měsíců.

Cílovou skupinou jsou osoby seniorského věku nad 65 let, které mají sníženou soběstačnost zejména z důvodu věku a kterých situace vyžaduje pravidelnou pomoc jiné fyzické osoby.



Zásady poskytované služby:

Individuální přístup - pracovníci přistupují ke každému zájemci/uživateli služby jako k jedinečné bytosti, která má své individuální potřeby, zájmy i svá specifika (věková, charakterová, osobnostní atd.).

Respekt - uznáváme názory a vlastní rozhodnutí uživatelů. Vytváříme podmínky, v nichž se uživatelé mohou cítit důstojně a rozhodovat se s porozuměním důsledků svého rozhodnutí.

Zachování soběstačnosti – snažíme se rozvíjet či alespoň udržovat stávající schopnosti a soběstačnost uživatelů.

Flexibilita – poskytované služby se přizpůsobují potřebám uživatelů, nikoli uživatelé potřebám pracovníků, zaběhaným způsobům práce a režimu Domova.

Důstojnost - vytváříme podmínky pro důstojné prožití života ve stáří především respektováním individuality každého uživatele služeb, přičemž dbáme na zachování lidských práv, svobod a soukromí uživatelů služeb. Pracovníci projevují úctu ke každému zájemci/uživateli služby a respektují je bez ohledu na věk, sociální postavení, zdravotní stav apod.

Zdraví – poskytujeme péči a pomoc vycházející z individuálně určených potřeb uživatelů. Snažíme se rozvíjet či alespoň udržovat stávající schopnosti a soběstačnost uživatelů a přispívat tak k udržení fyzického i psychického zdraví.

Rozum – vytváříme příležitosti k tomu, aby uživatelé mohli realizovat vlastní vůli, jednat na základě vlastního rozhodnutí a zapojovat se do rozhodování o směřování a aktivitách Domova.

Základní činnosti zajišťované v Domově pro seniory:

a) poskytnutí ubytování

- ubytování v jednolůžkových a dvoulůžkových pokojích
- úklid, praní a drobné opravy ložního a osobního prádla a ošacení, žehlení



b) poskytnutí stravy - poskytujeme celodenní stravování v rámci provozu vlastní kuchyně. Vedoucí kuchyně odpovídá, že je stravování v souladu se zásadami zdravé výživy, s ohledem na věk a zdravotní stav uživatele



c) pomoc při zvládnutí běžných úkonů péče o vlastní osobu

- pomoc při oblékání a svlékání včetně speciálních pomůcek
- pomoc při přesunu na lůžko nebo vozík
- pomoc při vstávání z lůžka, uléhání, změna poloh
- pomoc při podávání jídla a pití
- pomoc při prostorové orientaci, samostatném pohybu ve vnitřním i vnějším prostoru

d) pomoc při osobní hygieně nebo poskytnutí podmínek pro osobní hygienu

- pomoc při úkonech osobní hygieny
- pomoc při základní péči o vlasy a nehty
- pomoc při použití WC

e) zprostředkování kontaktu se společenským prostředím

- podpora a pomoc při využívání běžně dostupných služeb a informačních zdrojů
- pomoc při obnovení nebo upevnění kontaktu s rodinou a pomoc a podpora při dalších aktivitách podporujících sociální začleňování osob

f) sociálně terapeutické činnosti

- socioterapeutické činnosti, jejichž poskytování vede k rozvoji nebo udržení osobních a sociálních schopností a dovedností podporujících sociální začleňování osob

g) aktivizační činnosti

- volnočasové a zájmové aktivity
- pomoc při obnovení nebo upevnění kontaktu s přirozeným sociálním prostředím
- nácvik a upevňování motorických, psychických a sociálních schopností a dovedností

h) pomoc při uplatňování práv, oprávněných zájmů a při obstarávání osobních záležitostí

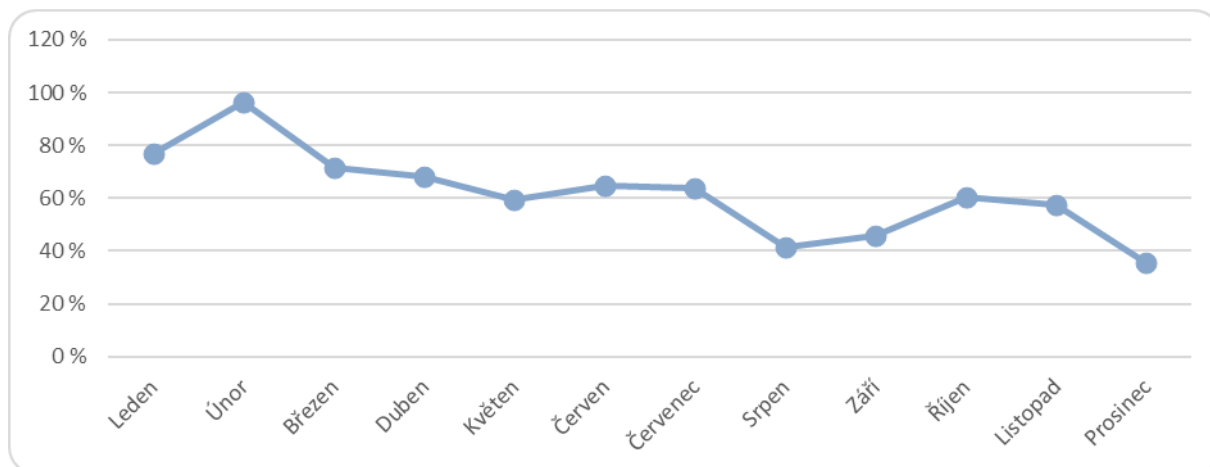
pomoc při komunikaci vedoucí k uplatňování práv a oprávněných zájmů

Porovnání přehledu počtu uživatelů za rok 2016 a 2017 – OS

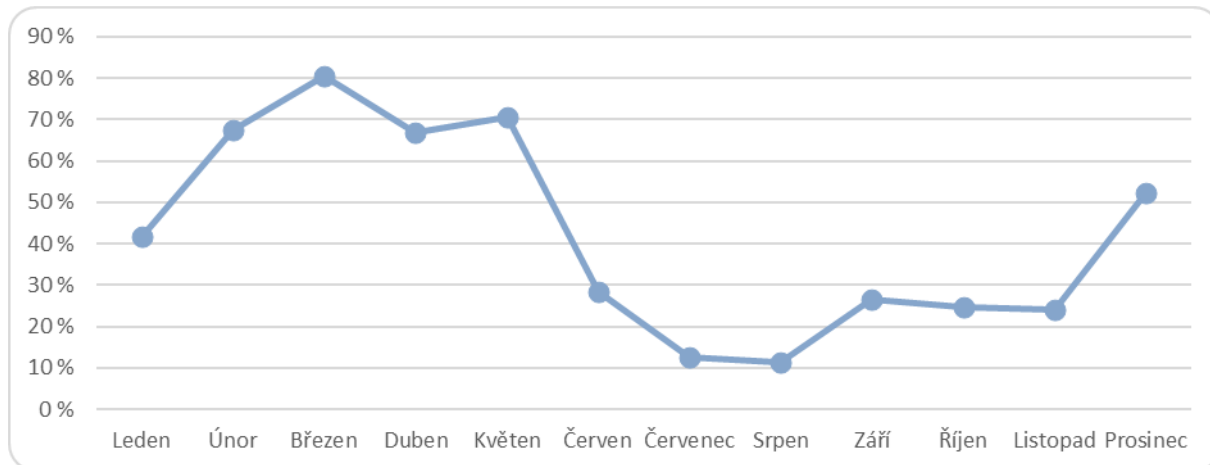
	Přehled uživatelů k 31. 12. 2016	Přehled uživatelů k 31. 12. 2017
Počet celkem	3	5
muži	1	1
ženy	2	4
Dle věku rozdělení		
ve věku 27 - 65	0	0
ve věku 66 - 75	0	0
ve věku 76 - 85	2	0
ve věku 86 - 95	1	5
ve věku nad 96 let	0	0
Průměrný věk	85,5	90,5

Porovnání obloženosti lůžek za rok 2016 a 2017 Odlehčovací služba

Obloženost lůžek za rok 2016

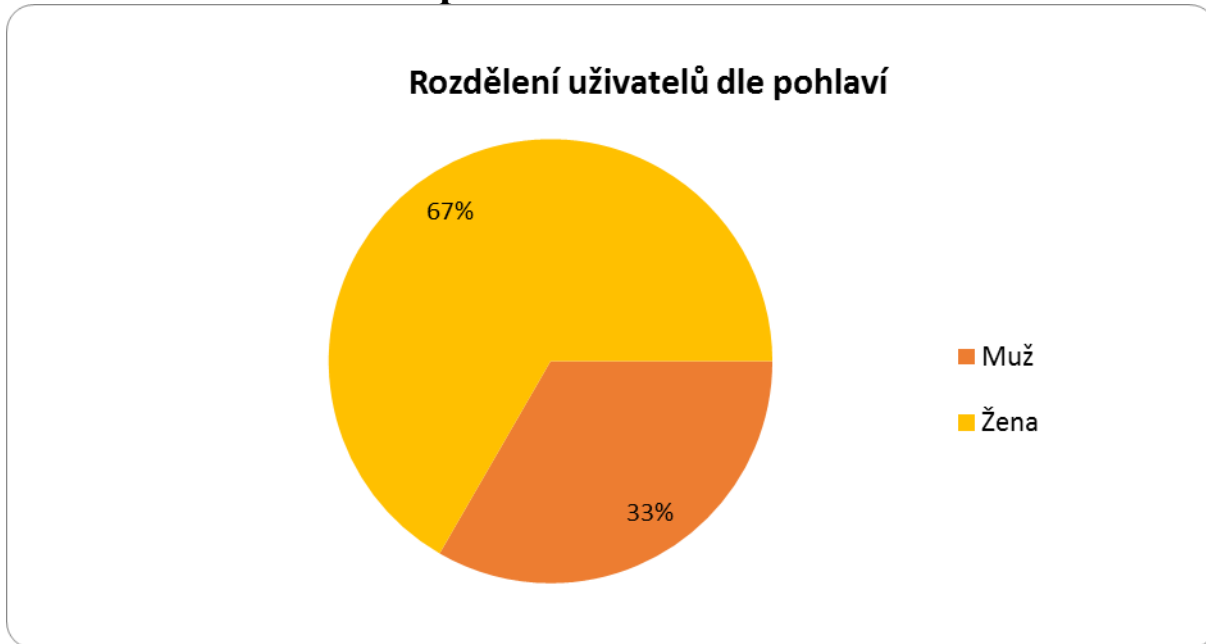


Obloženost lůžek za rok 2017

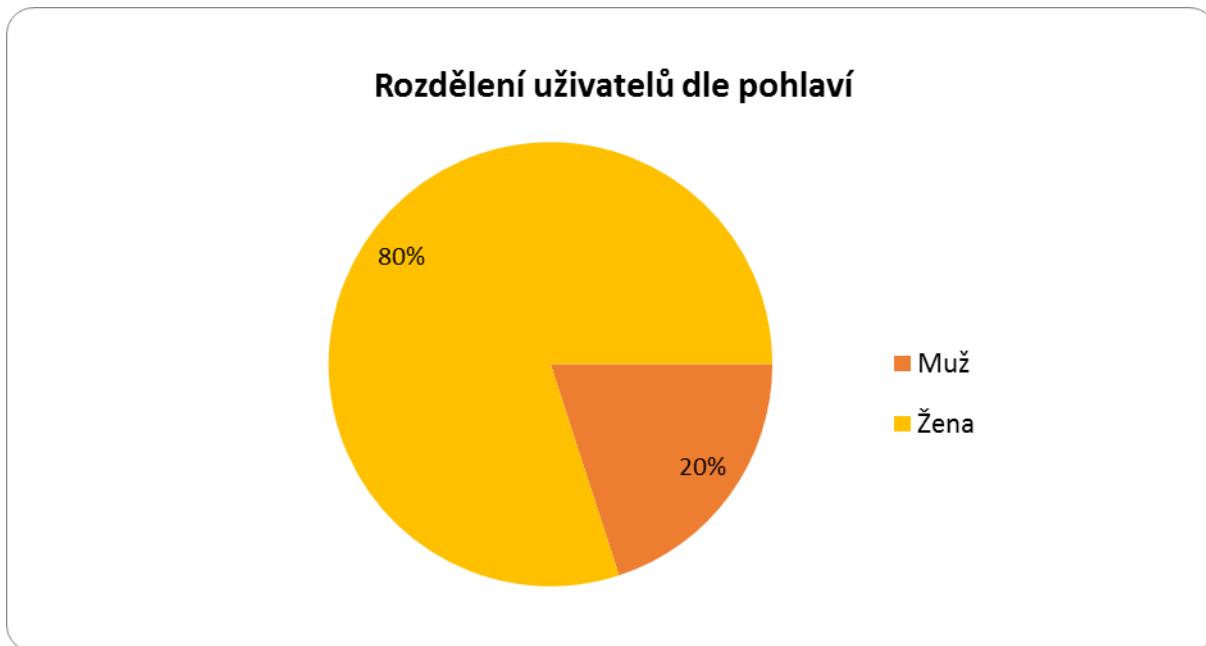


Porovnání uživatelů dle pohlaví za rok 2016 a 2017 Odlehčovací služba

Rozdělení uživatelů dle pohlaví rok 2016

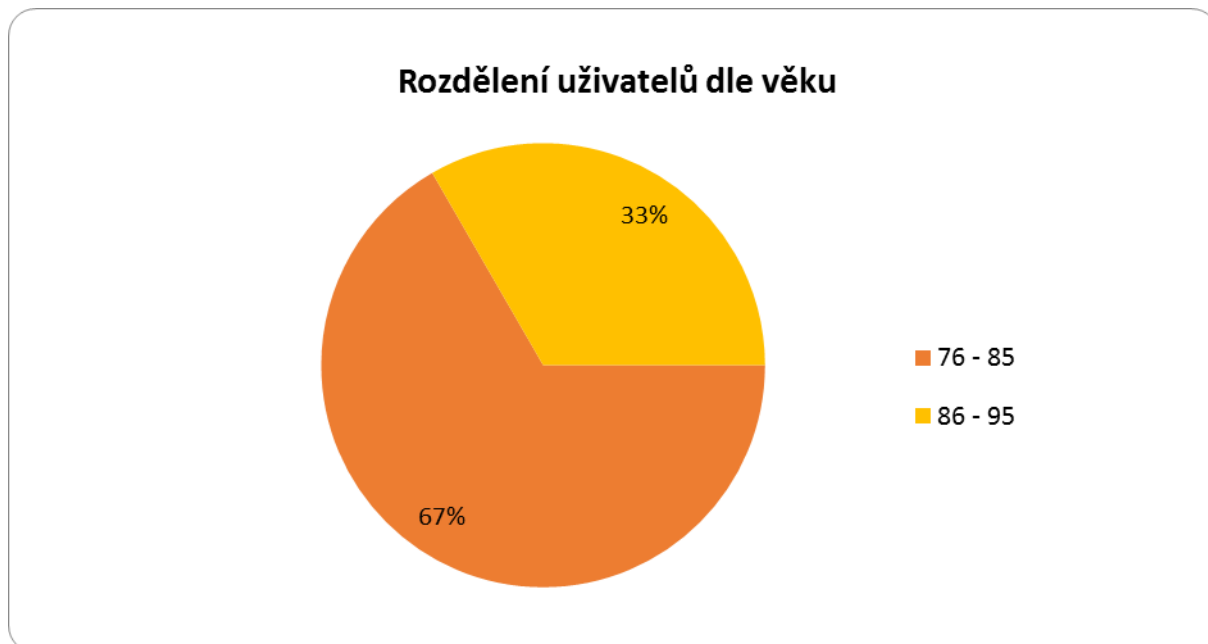


Rozdělení uživatelů dle pohlaví rok 2017 - OS



Porovnání uživatelů dle věku za rok 2016 a 2017 Odlehčovací služba

Rozdělení uživatelů dle věku rok 2016



Rozdělení uživatelů dle věku rok 2017



Organizační schéma od 1. 1. 2017

Zřizovatel Město Mníšek pod Brdy

Ředitel - 1,0				
Ekonomický úsek	Sociální úsek	Zdravotní úsek	Administrativní úsek	Stravovací úsek
úvazek 1,0	úvazek 1,0	úvazek 1,0	úvazek 0,4	úvazek 1,0
Recepční - podatelna	úvazek 1,0	úvazek 1,0	Uklízečka	úvazek 1,0
úvazek 1,0	úvazek 1,0	úvazek 1,0	úvazek 1,0	úvazek 1,0
úvazek 1,0	úvazek 1,0 (DS)	úvazek 1,0	úvazek 1,0	úvazek 1,0
Vrátný	úvazek 1,0 (DS)	úvazek 1,0	úvazek 1,0	úvazek 1,0
úvazek 0,5	úvazek 1,0 (DS)	úvazek 0,6	úvazek 0,81	úvazek 0,75
úvazek 0,5	úvazek 1,0 (DS)	úvazek 0,2	úvazek 0,4	
úvazek 0,5	úvazek 1,0 (DS)	úvazek 0,2	úvazek 0,75	
úvazek 0,5	úvazek 1,0 (DS)		Prádelna	
	úvazek 1,0 (ERGO)		úvazek 1,0	
	úvazek 1,0 (ERGO)		úvazek 1,0	
	úvazek 0,75 (DS)		Údržba	
	úvazek 0,25		úvazek 1,0	
	úvazek 1,0 (DZR)		úvazek 1,0	
	úvazek 1,0 (DZR)		úvazek 1,0	
	úvazek 1,0 (DZR)			
	úvazek 1,0 (DZR)			
	úvazek 0,4 (DZR)			
	úvazek 0,6 (DZR)			
	úvazek 1,0			

Ceník ubytování a stravování 2017 – DS a DZR

Ubytování	Osoba/den*	Osoba/měsíc*	Celkem ubytování a strava/měsíc*
Pokoj apartmán (pokoj zvýšené kvality)	210 Kč	6.388 Kč	11.255 Kč
Pokoj jednolůžkový	200 Kč	6.084 Kč	10.951 Kč
Pokoj dvojlůžkový vlastní WC	195 Kč	5.932 Kč	10.799 Kč
Pokoj dvojlůžkový	185 Kč	5.628 Kč	10.495 Kč
Pokoj snížené kvality (u výtahu, rohové, ...)	170 Kč	5.171 Kč	10.038 Kč
Individuální pokoj	150 Kč	4.563 Kč	9.430 Kč
Strava			
Snídaně	40 Kč		
Oběd	75 Kč		
Večeře	45 Kč		
Celodenní	160 Kč	4.867 Kč	

Ceník ubytování a stravování 2017 – OS

Pokoje	Osoba/den	Osoba/měsíc *	Celkem stravy, bydlení a péče / měsíc
2lůžkový, společné WC	210,-Kč	6.388,-Kč	15.514,-Kč
Strava			
celodenní	170,-Kč	5.171,-Kč	
Péče			
	130,-Kč	3.955,-Kč	

* měsíční úhrada je přepočtena průměrným koeficientem 30,42 – počet dnů v měsíci/rok.

Aktivity v Domově

Domov pro seniory Pod Skalkou není místem, kam člověk přijde dožít, ale místem, kde prožije plnohodnotné a spokojené stáří. K naplnění tohoto cíle je důležitá jeho adaptace v novém prostředí. Důležitým adaptačním nástrojem jsou vedle klíčového pracovníka i kulturní a zájmové činnosti, které slouží k upevnění psychického a fyzického stavu uživatelů. Díky těmto činnostem si uživatel udržuje schopnosti a dovednosti v rámci jeho stávajících možností. Uživatelé se mohou ve spolupráci se sociálními pracovníky aktivně účastnit na organizování kulturních akcí. Nabídka a organizování kulturních akcí vychází z potřeb i přání uživatelů a jsou závislé na věku, zdravotním stavu a schopnostech uživatel. Všechny činnosti vycházejí z potřeb a zájmu uživatelů našich služeb. A účast uživatelů na nich je dobrovolná.

Mezi pravidelné aktivity patří:

- ergoterapie
- rozvojové kondiční cvičení – cvičení na židlích
- knihovna
- katolické bohoslužby
- pravidelné hudební vystoupení
- Redakční rada

Kulturní akce v roce 2017

2. 1. 2017 Novoroční koncert – Hvozdnický pěvecký sbor



8. 1. 2017 Tříkrálová sbírka

22. 2. 2017 Masopustní průvod Fabiánek



25. 2. 2017 Maškarní ples



31. 3. 2017 Hudební představení – Velikonoce aneb Jaro vítěj



4. 4. 2017 Tvoření s Fabiánkem



28. 4. 2017 Canisterapie ve Fabiánku



3. 5. 2017 Divadelní představení – Postel pro anděla

9. 5. 2017 Den matek MŠ 9. května a Město Mníšek pod Brdy



9. 5. 2017 Tématické povídání ke Dni matek s paní Heklovou



20. 5. 2017 Den dětí a seniorů v Mníšku pod Brdy



31. 5. 2017 Májová pobožnosť



14. 6. 2017 Miniolympiáda s deťmi z Fabiánku





23. 6. 2017 Výstava „Šikovné ruce našich seniorů“ Lysá nad Labem



28. 6. 2017 Vystoupení dětí ze ZŠ Mníšek pod Brdy



22. 7. 2017 Skalecká pouť



23. 8. 2017 Dendrologická zahrada Průhonice



11. 9. 2016 Rozloučení s létem na Skalce



17. 9. 2017 Dostihy Velká Chuchle



3. 10. 2017 Kavárna ve Fabiánku



11. 11. Tvořivý trh v Mníšku pod Brdy

28. 11. 2017 Zdobení stromečku ve stacionáři



29.11. 2017 Představení – Vánoční anděl s Fabiánkem



1. 12. 2017 Pečení cukroví s Fabiánkem



3. 12. 2017 Hudební vystoupení sboru A.M.O.S



5. 12. 2017 Mikuláš v Domečku



10. 12. 2017 Promítání filmu – Bílé Vánoce

15. 12. 2017 Zdobení stromečku na náměstí F. X. Svobody Mníšek pod Brdy



16. 12. 2017 Knoflíkový trh

12. 12. 2017 Vánoční přestavení MŠ 9. května a starosta Města



17. 12. 2017 4. vánoční benefiční koncert pro Domeček



24. 12. 2017 Štědrý den



28. 12. 2017 Předčasný Silvestr



Dárky od Ježíškových vnoučat





Zpráva o hospodaření za rok 2017

Příjmy podle zdrojů	(Kč)
Dotace Ministerstvo práce a sociálních věcí	7 826 1999
Tržby z prodeje služeb	16 289 950
Tržby z pronájmu nebytových prostorů	109 044
Tržby za prodané zboží	408 168
Zúčtování fondů	9 396
Příspěvek na opravu	100 000
Bankovní úroky	2 431
Ostatní příjmy	13 950
Příjmy celkem	23 759 138

Výdaje podle druhu	(Kč)
Spotřeba materiálu	2 428 556
Spotřeba energie	863 160
Spotřeba tepla	1 399 805
Prodané zboží	362 505
Opravy a udržování	731 129
Cestovné	3 862
Výdaje na reprezentaci	1 601
Služby	1 088 156
Mzdové výdaje	12 028 259
Zákonné zdravotní a sociální pojištění	3 918 995
Zákonné sociální výdaje	340 154
Daně a poplatky	455 660
Odpisy majetku	33 111
Ostatní výdaje	103 237
Výdaje celkem	23 758 190
Hospodářský výsledek	1 000 948

Aktuality – Aneb, co se nám povedlo/ nepovedlo

- Každý rok zrealizovat Den otevřených dveří -
- Vydávat bulletin o Domově – bulletin jsme vydali a i na dále vydávat budeme
- Pravidelné setkávání s rodinami uživatelů – se nám povedlo na 50% a dále máme co zlepšovat
- Sběrka pro Domeček – nadále pokračuje, bezbariérové auto bylo již financováno a na konci roku proběhl nákup, dodání vozidla až v první polovině roku 2018.
Chybí nám finanční prostředky na zřízení multismyslové relaxační místnosti Snoezelen, která pomáhá lidem s demencí a Alzheimerovou chorobou pro rozvoj smyslů, motoriky a řeči.
- Získání Značky kvality ISO a Certifikát Vážka Česká Alzheimerovské společnosti – bohužel získání Značky kvality ISO a Certifikátu Vážka je drahé, zmapování stojí cca 300.00,-Kč
- Další zdroje financování (dotace, granty, sponzoring atd.) – probíhají dotace z Krajského úřadu Středočeského kraje
- Uživatel, který si za podpory poskytované sociální služby uchová co nejdéle svoje schopnosti a dovednosti, zejména ve vztahu ke své soběstačnosti
- Uživatel, kterému je sociální služba poskytována dle jeho individuálních, osobních potřeb – daří se nám z 90%, uživatelé se zhoršují, hlavně jejich zdravotní stav a proto 10% uživatel nesplňuje registrovanou službu, potřebují hlavně nemocniční péči, kterou mi bohužel nejsme schopni poskytnout, a proto hledáme pro tyto uživatele jiné vhodné zařízení
- Programy pro aktivní trávení volného času dle potřeb uživatelů – toto se nám daří plnit na 100%, pravidelně probíhá ergoterapie, kulturní akce, ples, výlety, pravidelné cvičení, přednášky, koncerty atd.
- Modernizace pokojů pro uživatele (TV, signalizační zařízení,...) – kompletní modernizace pokojů se povedla na 98% v pokojích za sesternou (lůžka zvýšené péče), signalizační zařízení se bohužel nedaří zapracovat na pokoje
- Canisterapie, muzikoterapie – nepravidelná canisterapie probíhá, muzikoterapie probíhá v rámci hodin ergoterapie

Dne 19. 7. 2014 jsme zahájili veřejnou **"Sbírku pro Domeček"**.

Cílem sbírky je získat prostředky na nákup bezbariérového vozidla a zřízení relaxační místnosti SNOEZELN pro uživatele s demencí a Alzheimerovou chorobou.

Podpořit nás můžete finančním darem na náš transparentní sbírkový účet č. **20036-388060359/0800** nebo můžete přispět do kasiček v našem Domečku.

Děkujeme všem, kteří nás podporují, že nám pomáhají zlepšovat poskytování naší služby.

